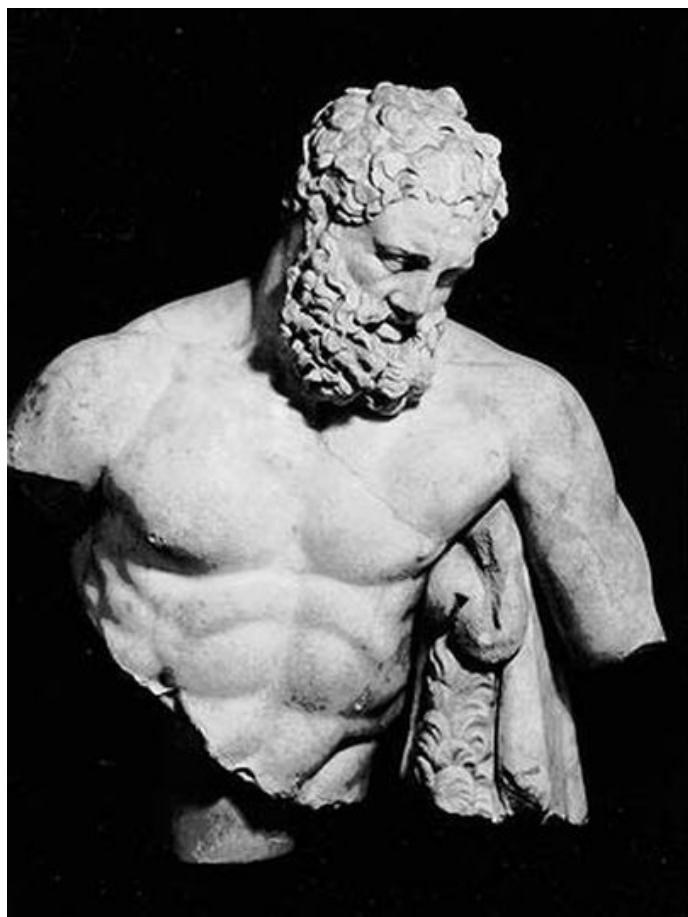


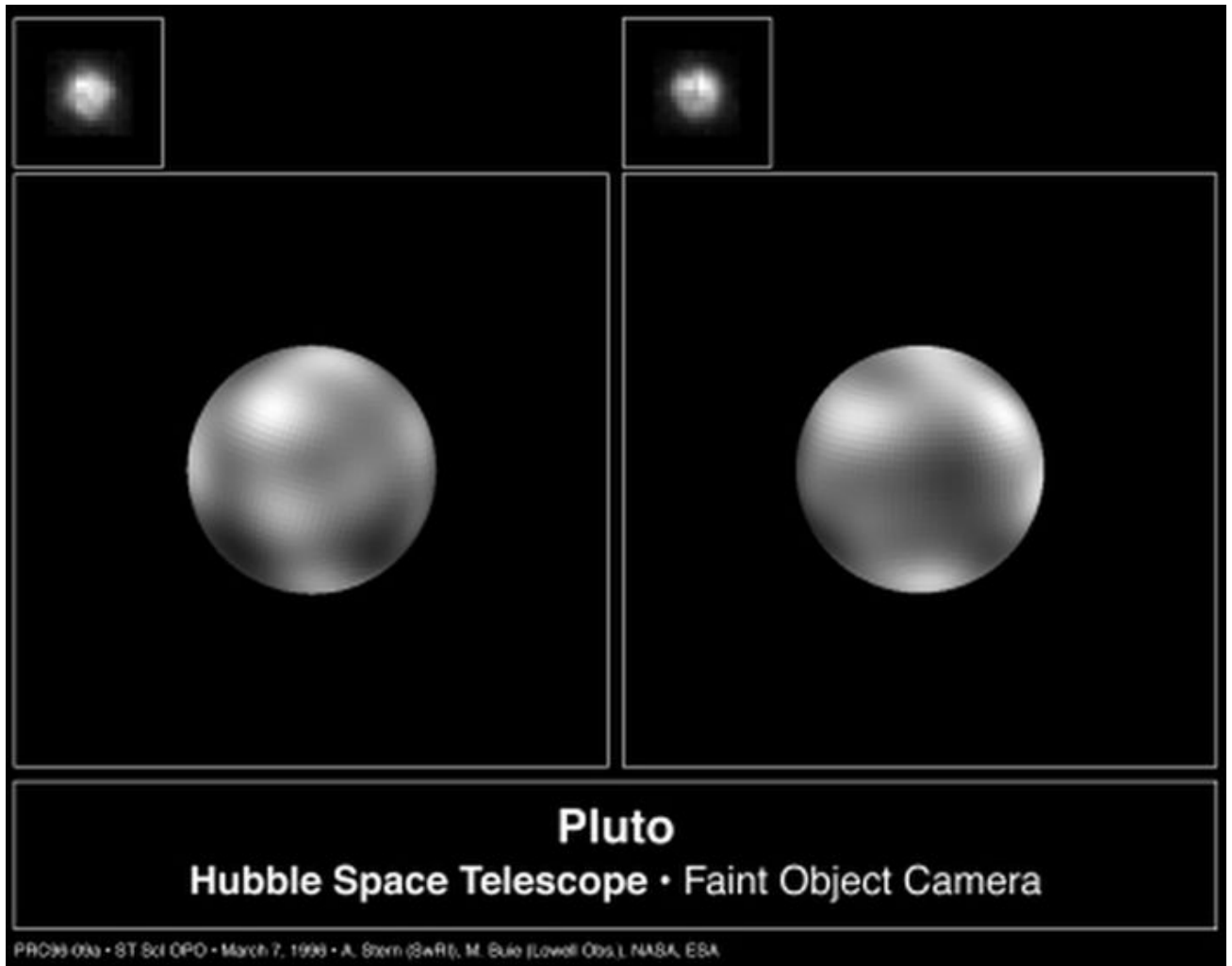
A Plutón, lo hemos enviado al inframundo

Por Gabriela Parisi

En mitología, el inframundo es un término genérico que hace referencia a cualquier lugar al que vayan las almas de los muertos. Plutón, según la mitología romana (Hades para los griegos), era el Dios de la muerte y gobernaba el inframundo, donde vivía de forma feroz y despiadada impidiendo la salida a quienes pretendían escapar de los infiernos. Todo lo que la muerte cosechaba sobre la Tierra volvía a caer bajo el cetro de este Dios, aumentando su riqueza o convirtiéndose en su presa. Desde el día en que inauguró su reino, ni uno de sus ministros infringió sus órdenes, ni uno de sus súbditos intentó una rebelión. De los tres dioses soberanos que controlaban el mundo, él era el único que nunca había de temer la insubordinación o la desobediencia y *su autoridad se reconocía universalmente....*

Todos los planetas del Sistema Solar poseen nombres de Dioses de la mitología griega y romana. Sin embargo Plutón parece haber perdido su *autoridad universal*.



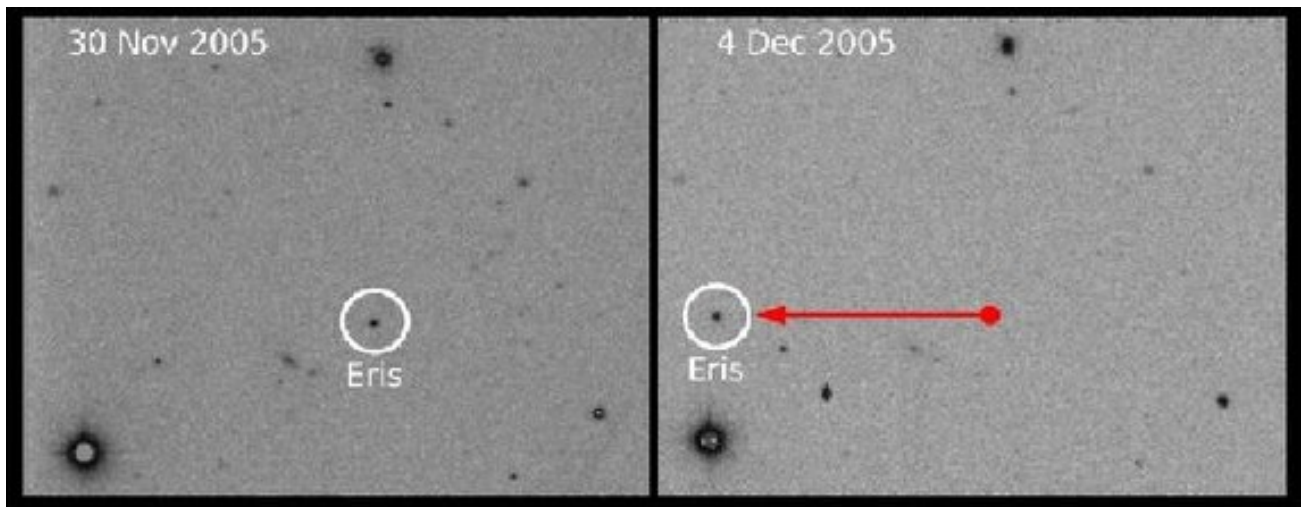


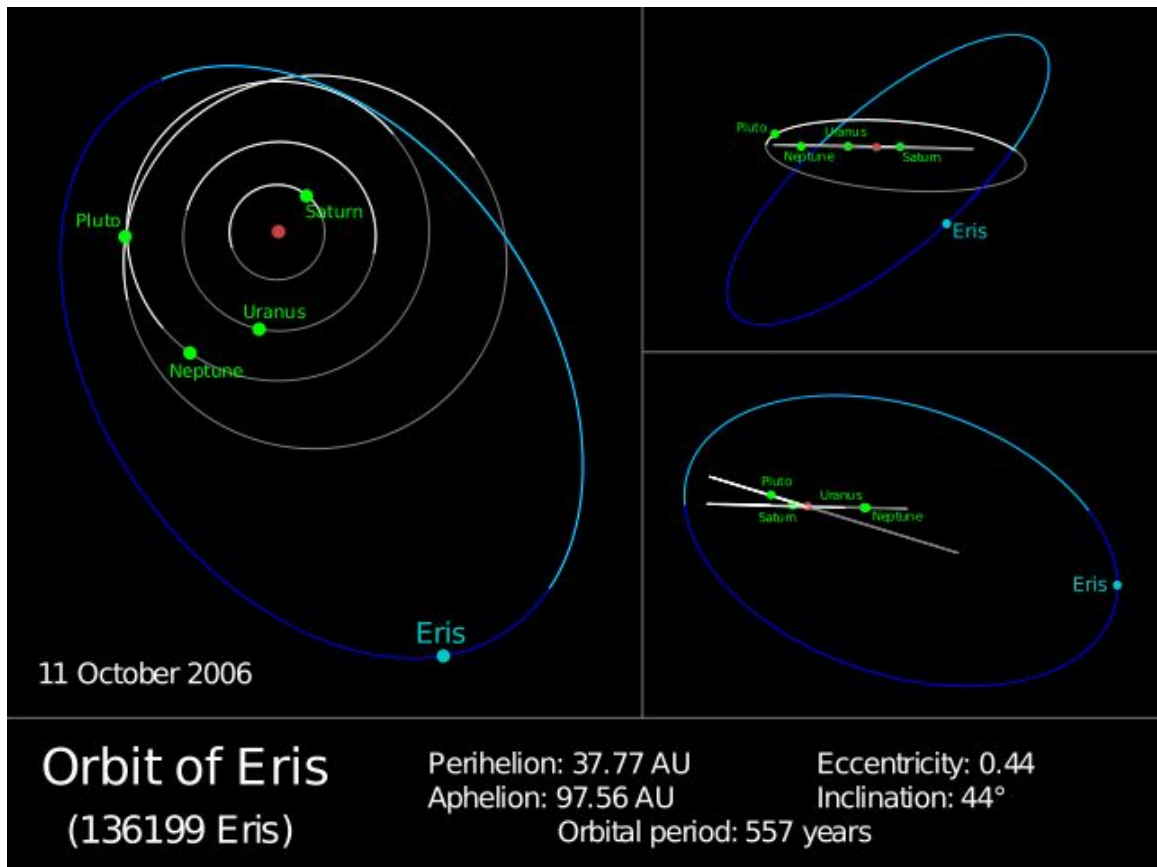
Más allá de la órbita de Neptuno y Plutón existe una gran cantidad de objetos orbitando alrededor del Sol que forman un anillo denominado Cinturón de Kuiper (CK). Los objetos del CK son un remanente del proceso de formación del Sistema Solar. Nos brindan información muy importante para conocer el origen de los planetas tanto del Sistema Solar, como de otros sistemas planetarios existentes alrededor de otras estrellas de nuestra galaxia, la Vía Láctea.

Hasta el año 2004, teníamos un Sistema solar formado por nueve planetas, satélites, asteroides, objetos del CK y de la nube de Oort. Esta nube envuelve a todo el Sistema Solar incluyendo al CK y está formada también por numerosos objetos remanentes de la formación del Sistema Solar. Los cometas de corto período son algunos de estos objetos que provienen del CK mientras que los cometas de largo período provienen de la nube de Oort.

El 15 de Marzo de 2004, astrónomos de Caltech, del observatorio Gemini y de la Universidad de Yale anunciaron el descubrimiento del objeto más distante y más frío en órbita alrededor del Sol. Debido a su órbita, este objeto parece provenir de la nube de Oort y no del CK. Debido a su baja temperatura lo denominaron Sedna ya que según la mitología de los esquimales, era el nombre del espíritu marino que

vive en el fondo del mar y crea a todos los animales marinos. Muchos llamaron a Sedna el décimo planeta, ya que es apenas un poco más pequeño que Plutón. La situación se complicó aún más cuando en el año 2005 se descubrió otro objeto inicialmente llamado Xena (2003 UB313), pero cuyo nombre oficial es actualmente Eris. Eris en la mitología griega es la Diosa de la **discordia**. Eris es más grande que Plutón. Se generó entonces un conflicto en la sociedad astronómica internacional. ¿Que haremos? Teníamos nueve planetas. ¿Vamos a editar libros escolares todos los días cambiando el número de planetas del Sistema Solar? Ayer eran 9, hoy son 11 si sumamos Sedna y Eris, mañana serán 12, y así sucesivamente?





El conflicto no era en realidad científico. Era social. Desde el punto de vista científico, los planetas se dividen en terrestres y gigantes. Los terrestres son Mercurio, Venus, Tierra y Marte. Son planetas rocosos que no poseen casi nada de gas. Luego sigue el cinturón de asteroides y más allá le siguen los planetas gaseosos, Júpiter, Saturno, Urano y Neptuno que son planetas con un núcleo rocoso y una gran cantidad de gas en sus envolturas. Luego, los objetos del CK y de la nube de Oort, son ricos en hielos. Tanto Plutón, como Eris, Sedna y todos los objetos del CK de menor tamaño son ricos en hielos y poseen similares características. Las características y diferencias entre los diferentes tipos de objetos del Sistema Solar permiten clasificar los diferentes tipos de objetos en grupos. Cada grupo está asociado a mecanismos y procesos diferentes que han actuado durante el proceso de formación del Sistema Solar. Cuando se descubrió Plutón en 1930, no se sabía que era tan solo el primer objeto de centenares de objetos iguales o parecidos a él en relación a su origen, clasificación, composición. Orbita, etc. Hoy en día, y varios años antes de que se descubrieran Sedna y Eris, los astrónomos sabíamos que Plutón era tan solo un objeto del cinturón de Kuiper, el más grande de los objetos del CK conocido, pero tan solo un objeto del CK. Pero eso era algo de los científicos. En las escuelas y en los libros, Plutón era el planeta Plutón. Luego, cuando se descubrió Eris, teníamos que resolver un problema social...o bien decir públicamente que Plutón es un simple objeto del CK y que hay un montón de objetos que se le parecen, o sumarle planetas al Sistema Solar todos los días.

Mi hija Giannina, en una clase que dio en su escuela sobre el Sistema Solar en el 2005 cuando tenía 7 años dijo: *Los Astrónomos se pelean y no saben qué hacer, si echar a Plutón y que no sea más un planeta porque hay otros objetos parecidos a él.* La maestra quedó helada, tal como Sedna.

A pesar que no todos los astrónomos estaban de acuerdo, por votación de la mayoría, La Unión Astronómica Internacional (IAU) reunida en agosto de 2006 resolvió el conflicto definiendo:

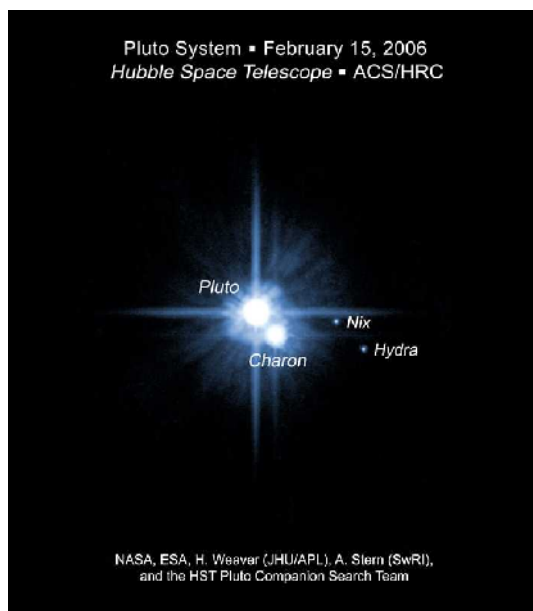
Un **Planeta** es un cuerpo celeste que:

- a) Está en órbita alrededor del Sol.
- b) Tiene suficiente masa como para que su propia gravedad le permita tener una forma aproximadamente esférica.
- c) Ha barrido su vecindad alrededor de su órbita.

Un **Planeta Enano** es un cuerpo celeste que:

- a) Está en órbita alrededor del Sol.
- b) Tiene suficiente masa como para que su propia gravedad le permita tener una forma aproximadamente esférica.
- c) **No** ha barrido su vecindad alrededor de su órbita.

Muy recientemente se ha definido la categoría de Plutoide. Un Plutoide es un Planeta Enano cuya órbita es mayor que la de Neptuno. Actualmente los planetas del Sistema Solar son 8 (ocho): Mercurio, Venus Tierra, Marte, Júpiter, Saturno, Urano y Neptuno. Hasta la fecha los planetas enanos son Eris (2003UB313, Xena), Plutón, Ceres, MakeMake (2005 FY9), Sedna, Haumea (2003 EL61). Aproximadamente otros 40 objetos están siendo catalogados como planetas enanos con esta nueva definición. Todos estos Planetas Enanos son Plutoides con la excepción de Ceres, que se encuentra en el cinturón de Asteroides. Ceres era el asteroide más grande conocido hasta el 2006 en que pasa a ser un planeta enano al igual que Plutón. Plutón posee tres satélites, Charon, Hydra y Nix. La mayoría de los planetas enanos poseen también uno o más satélites.



The new solar system

