



EDUCACIÓN
PÚBLICA
Y GRATUITA



UNIVERSIDAD
NACIONAL
DE LA PLATA

Especialización en Gestión de la Educación Superior Universidad Nacional de La Plata

Un relato sobre la gestión del repositorio institucional SEDICI

Dra. Marisa R. de Giusti
Directora PREBI-SEDICI-UNLP
9 de Agosto de 2019



- Funciona como una Dirección de la UNLP
- Realiza actividades en línea con el Plan estratégico de la UNLP desde 2004
- Básicamente su eje es la información, su gestión administración, difusión, acceso y preservación con vistas a atender la visibilidad y presencia de la UNLP en rankings.

Proyectos:

<https://unlp.edu.ar/frontend/media/78/11278/e590cb5af934ecb70ee641e20f1090fa.pdf>

Movimiento de Acceso Abierto

La razón de todo



Tiene como fin asegurar el acceso libre y abierto más amplio posible a la producción científica. Una de las formas de lograr ese objetivo es por medio de la creación de **repositorios institucionales** donde se deposita esa producción científica para hacerla accesible sin restricciones y preservarla digitalmente como un bien común para la sociedad de hoy y del futuro.

Beneficios:

mayor acceso

mayor visibilidad para los autores

El sistema de comunicación científica y la crisis de su entorno

- ❑ A partir de la década del 80, desde todos los ámbitos (consultores, científicos, bibliotecarios y editores) se mantuvo el señalamiento de que el sistema tradicional de comunicación científica estaba en crisis porque no se cumplía con sus objetivos primarios: favorecer la diseminación y el intercambio de los resultados científicos para lograr avanzar en ciencia y obtener mayor progreso para la sociedad.
- ❑ Fusiones de grandes empresas editoriales y desaparición de las más pequeñas: un mercado sin competencia.
- ❑ Restricciones a los derechos de autor para dar acceso y diseminación de la información científica, desvirtuando los objetivos primarios de la comunicación científica.

El movimiento de acceso abierto a la información se basa en dos estrategias fundamentales para garantizar el acceso y diseminación sin restricciones económicas y legales de la información científico-técnica:

- ❑ Las **revistas de acceso abierto**
- ❑ Los **repositorios digitales**

Acceso Abierto: declaraciones

Las tres B: en diciembre del 2001, el Open Society Institute organizó una reunión en Budapest donde participaron actores que tuvieron gran influencia en el movimiento a favor del acceso abierto. Resultado de esta reunión fue la

- ❑ **Budapest Open Access Initiative** (febrero de 2002).
- ❑ **Bethesda Statement on Open Access Publishing** (junio de 2003).
- ❑ **Berlin Declaration on Open Access to Knowledge in the Sciences and Humanities** (diciembre de 2003).

Analizar las distintas declaraciones y encontrar diferencias

- En las hojas que siguen se ven las tres declaraciones, es interesante leerlas en detalle, en este espacio sólo se verán unos pocos aspectos.
- Material de estudio para quienes estén interesados:
 - <http://www.redalyc.org/info.oa?page=/acceso-abierto/declaracionoa.html>
 - <https://recolecta.fecyt.es/declaraciones>
 - http://scielo.isciii.es/scielo.php?script=sci_arttext&pid=S0210-48062009000700004

Budapest OA Initiative – Open Access

En ella se recomiendan las modalidades de publicación en:

- ❑ revistas de **acceso abierto**
- ❑ **autoarchivo** en archivos electrónicos abiertos

Declaración de Budapest (2002)

Esta declaración señala que por “**acceso abierto** a la literatura científica”, entendemos su disponibilidad gratuita en Internet, para que cualquier usuario la pueda leer, descargar, copiar, distribuir o imprimir, con la posibilidad de buscar o enlazar al texto completo, recolectar los artículos para su indexación, pasarlos como datos para software o utilizarlos para cualquier otro propósito legítimo, sin más barreras financieras, legales o técnicas que aquellas que supongan acceder a Internet. El único límite a la reproducción y distribución de los artículos publicados, y la única función del **derecho de autor** en este marco, no puede ser otra que garantizar a los autores el control sobre la **integridad** de su trabajo y el **derecho a ser reconocido y citado**”.

Declaración de Bethesda (2003)

- ❑ Derecho libre, irrevocable, universal y perpetuo de **acceso**
- ❑ **Licencia de uso**
- ❑ **Apropiada atribución de la autoría**
- ❑ Depósito en **repositorios** en línea apoyado por una **institución académica**
- ❑ **Interoperabilidad** y el **archivado a largo plazo**



Declaración de Bethesda (2003)

La Declaración de Bethesda sobre Publicación de Acceso Abierto añade que para que un trabajo sea de acceso abierto, tiene que cumplir dos condiciones:

- 1.** El/los autor/es y el/los propietario/s de los derechos de propiedad intelectual otorgan a los usuarios un derecho libre, irrevocable, universal y perpetuo de **acceso** y una **licencia** para copiar, utilizar, distribuir, transmitir y presentar el trabajo públicamente y hacer y distribuir obras derivadas, en cualquier soporte digital para cualquier finalidad responsable, sujeto a la **apropiada atribución de la autoría**, así como el derecho de hacer una pequeña cantidad de copias impresas para su uso personal.

Declaración de Bethesda (2003)

2. Una versión completa de la obra y todos los materiales suplementarios, incluyendo una copia de los permisos citados anteriormente, en un formato electrónico estándar apropiado se depositará de forma inmediata a la publicación inicial en al menos un **repositorio** en línea apoyado por una **institución académica**, una sociedad de intelectuales, una agencia gubernamental, o cualquier otra organización debidamente establecida que persiga facilitar el **acceso abierto**, la distribución sin restricciones, la **interoperabilidad** y el **archivado a largo plazo** (para las ciencias biomédicas, este repositorio es PubMed Central).

Declaración de Berlín (2003)

Ratifica lo anterior y afirma:

- ❑ **Diseminación del conocimiento**
- ❑ **Acceso abierto por medio de Internet**

Declaración de Berlín (2003)

La Declaración de Berlín sobre el Acceso Abierto al Conocimiento en Ciencias y Humanidades, de octubre de 2003, ratifica todo lo anterior y aporta la perspectiva más teórica afirmando que *“nuestra misión de diseminar el conocimiento será incompleta si la información no es puesta a disposición de la sociedad de manera rápida y amplia. Es necesario apoyar nuevas posibilidades de **diseminación del conocimiento**, no sólo a través de la manera clásica, sino también utilizando el paradigma de acceso abierto por medio de **Internet**.”*

Tabla 1 . Iniciativas conjuntas sobre el acceso abierto

Iniciativa	Objetivo	Restricciones	Estrategias tecnológicas	Beneficios	Participantes
Declaración de Budapest (2002)	Distribución electrónica mundial de la literatura publicada en revistas científicas	El derecho del autor con relación al control sobre la integridad de su trabajo y el derecho de ser reconocido y citado correctamente	Archivos y publicaciones periódicas estandarizados	Acelera la investigación, enriquece la educación, comparte el aprendizaje	Académicos, fundaciones, gobiernos, universidades, laboratorios, y fideicomisos
Declaración de Bethesda (2003)	Proporcionar acceso abierto a la literatura científica primaria	Se sujeta a las atribuciones adecuadas de autoría	Cualquier medio digital	Disemina los resultados de investigación inmediata, amplia y eficazmente	Organizaciones académicas y científicas, científicos, editores, agencias gubernamentales y bibliotecarios
Declaración de Berlín (2003)	Garantizar a todos los usuarios por igual el acceso a un trabajo erudito	Sujeto al reconocimiento de autoría	Formato electrónico estándar	Crea una amplia fuente de conocimiento humano y patrimonio cultural	Todos los productores de conocimiento y poseedores de herencia cultural

Fuente: Rodríguez Gallardo, A. (2008). "Elementos que fundamentan el Acceso Abierto". *Investigación Bibliotecológica*, 22(44), 161-182.

Ventajas de acceso abierto

- Mayor accesibilidad, uso , anticipación y calidad.
- Preservación a largo plazo.
- Acceso a otros servicios: uso de identificadores persistentes, estadísticas de uso, sistemas de búsqueda avanzados ,etc.
- Aumento del impacto de los artículos a través de mayor cantidad de citas.
- Acelera el circuito de producción de conocimiento.
- Los artículos en abierto se descargan y se leen mucho más que los que no se difunden en abierto: ¡todas las personas buscan en Google!

Ventajas de acceso abierto: lecturas

<https://recolecta.fecyt.es/beneficios-del-acceso-abierto>

<https://universoabierto.org/2018/03/15/ventajas-del-acceso-abierto-para-los-investigadores/>

http://www2.unavarra.es/gesadj/servicioBiblioteca/acceso_abierto/BeneficiosAccesoAbierto.pdf

<http://blog.sedici.unlp.edu.ar/2013/06/14/acceso-abierto-mejor-no-algunas-reticencias-a-publicar-en-abierto/>

<http://blog.sedici.unlp.edu.ar/2015/12/11/como-crear-un-perfil-en-google-scholar/>

<https://es.slideshare.net/BibliotecaUC3M/acceso-abierto-28705190>

Repositorios Institucionales

Un repositorio institucional como un conjunto de servicios Web centralizados, creados para organizar, gestionar, preservar y ofrecer acceso libre a la producción científica, académica o de cualquier otra naturaleza cultural, en soporte digital, generada por los miembros de una institución. Las principales características de un repositorio institucional son:

- Su naturaleza institucional, entendiendo por institución a una organización educativa y de investigación y habiendo tenido como punto de partida a las universidades.
- Su carácter científico, acumulativo y perpetuo.
- Su carácter abierto e interoperable con otros sistemas.

Deslindes terminológicos y aclaraciones

Los repositorios institucionales pertenecen a una institución académica o de investigación, y se pretende que los materiales de la casa que representan la producción intelectual de esa organización estén presentes; debido a esto es, necesariamente una colección de documentos y objetos, por lo general de varios tipos y formatos. Investigadores afiliados a la organización patrocinadora puede depositar los textos, los conjuntos de datos, archivos de sonido, imágenes o cualquier número de otros artículos.

Deslindes terminológicos y aclaraciones

Significativamente, estos documentos pueden estar en cualquier etapa del proceso de la investigación académica: pre prints, postprints, material que no ha pasado procesos de referato, etc., todo lo cual también depende de la política de la institución en cuanto a qué tipo de documentos pretende alocar.

Deslindes terminológicos y aclaraciones

Finalmente, los repositorios institucionales están estrechamente ligados a los ideales y objetivos del movimiento de acceso abierto y la creencia de que la comunicación científica debe ser lo más abierta y libre posible.

¿Cómo usa la gente los Repositorios Institucionales?

Las Universidades utilizan los Repositorios Institucionales para:

- Comunicación académica.
- Conservación de materiales de aprendizaje y de cursos.
- Publicaciones electrónicas.
- Organización de las colecciones de documentos de investigación.
- Conservación de materiales digitales a largo plazo.

¿Cómo usa la gente los Repositorios Institucionales?

- Aumento del prestigio de la Universidad exponiendo sus investigaciones académicas.
- Conocimiento sobre la dirección.
- Evaluación sobre la investigación.
- Animación a la creación de un acceso abierto a la investigación académica.
- Conservación de colecciones digitalizadas.

Característica de los RIs

A lo dicho precedentemente, resulta importante agregar una característica de todos ellos en conjunto: **la diversidad**. Si existe un elemento que los nuclea es, precisamente que ninguno se parece a otro.

Desde 2018 **SEDICI** incluye contenidos de naturaleza administrativa y de gestión para cumplir con la “*transparencia activa*”.

Modelo de RI

Cada Universidad tiene su propia idiosincrasia, así como valores únicos que requieren un método personalizado. El modelo de información que mejor se ajuste a una Universidad no será el adecuado para todas. Hay que pensar el modelo en función de las necesidades propias. De esto trata planear el repositorio.

Tipos de repositorios

Institucionales

Almacenar, preservar y dar acceso a los materiales de una institución

- ★ **SEDICI – Universidad Nacional de La plata – Argentina**
sedici.unlp.edu.ar
- ★ **Digital CSIC – CSIC - España**
Digital.csic.es

Huérfanos

Creados para autores investigadores que no pueden publicar en ningún otro repositorio institucional

- ★ **DEPOT (Reino Unido)**
- ★ **UAR Politics (Portugal)**

Temáticos

Almacenar, preservar y dar acceso a los materiales según un tema o una disciplina

- ★ **PubMed Central – Biology and Biochemistry; Chemistry and Chemical Technology; Health and Medicine**
www.ncbi.nih.gov/pmc/
- ★ **RePEc (Research Papers in economics) – Business Economics**
repec.org

Agregadores

Recolectan contenidos de otros repositorios por temas (o por tipo de documento o geografía)

- ★ **Base**
www.base.-search.net
- ★ **OATD**
www.oatd.org
- ★ **BDU2**
Bdu.siu.edu.ar/cgi-bin/repoprpt.pl

De datos

Almacenar y preservar datos científicos

- ★ **ODISEA**
Odisea.ciepi.oerg

Repositorios de la UNLP

Memoria Académica
compañamos lo que sabemos
FAHCE-UNLP

100 años BIBLIUM
compartiendo con el sector e información

Colectores Políticas Antecedentes Preguntas Frecuentes Contacto

usted está aquí: inicio

Buscar en las colecciones
en todos los campos
Solo texto completo
Iniciar la búsqueda
Búsqueda avanzada

Autores FAHCE-UNLP
Envío de Trabajos
Estadísticas

Comentarios
Institucional
Académica
Bibliología
Ciencias de la Educación
Ciencias Exactas y Naturales
Educación Física
Filosofía
Geografía
Historia
Lenguas y Literaturas Modernas
Línguas
Psicología
Sociología
Posgrado
Investigación
Extensión
Biblioteca Prof. Guillermo Obiols
Instituto de Investigaciones en Humanidades y Ciencias Sociales

Artículos de revistas
Tesis de grado y de posgrado
Trabajos presentados a eventos
Libros y capítulos de libros
Proyectos de investigación
Programas de extensión
Planes de estudio
Programas de materias y seminarios
Normativa
Convencios

Últimas noticias
Compartiendo el acceso abierto: Experiencias de difusión entre estudiantes 22/02/2019
Si hubo el otro pirata que todos usamos 20/02/2019
Seguimos creciendo gracias a vos! 19/12/2018
Más noticias...

BLOG ACCESO ABIERTO
BIBLIUM
ARCAS
Greenstone Argentina
Publicaciones
REVISTAS

Naturalis
Repositorio Institucional de la Facultad de Ciencias Naturales y Museo

"Cambiaré de opinión tantas veces y tan a menudo como adquiriera conocimientos nuevos" - Florentino Ameghino

Inicio Buscar Sobre este Repositorio Contacto Ayuda

Inicio

Naturalis
Es el repositorio institucional de la Facultad de Ciencias Naturales y Museo de la Universidad Nacional de La Plata.

Reúne
La producción académica y científica, érita e inédita, de los docentes e investigadores de la Facultad

Registra
La trayectoria académica y científica de la institución

Difunde
Los resultados de las investigaciones y otros documentos académico-científicos

Da acceso
A la producción intelectual de los docentes e investigadores de la Facultad

Preserva
La memoria académica y científica de la institución

Futuras colecciones
Planes de estudio de las carreras de grado y de posgrado
Programas de materias, cursos, seminarios y talleres
Materiales didácticos y objetos de aprendizaje

Estadísticas
Temática de la colección

Repositorio FCNyM
¿Cuál es su objetivo?
¿Qué colecciones abarca?

- Texto completo digital
- Texto completo impreso
- Acceso restringido
- Registro bibliográfico

Buscar en Naturalis

OAI
Condiciones | OAI de Naturalis

Novedades
Presentación de Naturalis
Depositos de la presentación (PDF - 369KB)

Acceso Abierto
Semana del Acceso Abierto

SEDICI REPOSITORIO INSTITUCIONAL DE LA UNLP

UNIVERSIDAD NACIONAL DE LA PLATA

Inicio Buscar material Subir material Institucional Preguntas frecuentes Contacto

Buscar material
Busque entre los más de 73900 recursos disponibles en el repositorio

Subir material
Suba sus trabajos a SEDICI, para mejorar notoriamente su visibilidad e impacto

¿Cómo cargo mis trabajos?

Ayuda para investigadores

Iniciar sesión

Navegue por nuestras colecciones

- Tesis**
Tesis de grado, post-gradado y otros documentos
- Revistas**
Publicaciones en revistas científicas
- Eventos**
Ponencias realizadas en congresos y conferencias
- Libros**
Libros digitalizados y e-books
- Red UNCI**
Artículos y ponencias de la Red UNCI
- Radio Universidad**
Entrevistas y producciones artísticas, entre otros audios
- Recursos educativos abiertos**
Material educativo de cursos dictados en la UNLP

Publicaciones Académicas y Científicas
Tesis de grado y posgrado, artículos, presentaciones en congresos, recursos de aprendizaje, informes técnicos, libros y micro-méa

Datos
Datos de investigación primarios y secundarios

Colecciones Patrimoniales
Documentos históricos digitalizados, material de museo

Documentos institucionales
Documentos de carácter institucional, informativos, normativos y administrativos de la Universidad

Obligación de depósito de obras en el repositorio

Estadísticas de crecimiento del repositorio

NOTICIAS
0306 Digitalización de publicaciones oficiales antiguas sobre inundaciones
2205 Charla en la Facultad de Ciencias Económicas de la UNLP

ÚLTIMOS DOCUMENTOS
El espacio construido: calidad de vida urbana vigliocco, Miguel
Luis Piedra Buena: Héroes de los mares del Sur : Parte

Esperando syndication.twitter.com

Experiencia en la creación y mantenimiento de SEDICI

SEDICI REPOSITORIO INSTITUCIONAL DE LA UNLP

UNIVERSIDAD NACIONAL DE LA PLATA

Inicio | Buscar material | Subir material | Institucional | Preguntas frecuentes | Contacto

Buscar material
Busque entre los mas de **73900** recursos disponibles en el repositorio

Subir material
Suba sus trabajos a SEDICI, para mejorar notoriamente su visibilidad e impacto

¿Cómo cargo mis trabajos?

Ayuda para Investigadores

El Servicio de Difusión de la Creación Intelectual es el Repositorio Institucional de la Universidad Nacional de La Plata, un servicio libre y gratuito creado para albergar, preservar y dar visibilidad a las producciones de las Unidades Académicas de la Universidad.

- Publicaciones Académicas y Científicas**
Tesis de grado y postgrado, artículos, presentaciones en congresos, recursos de aprendizaje, informes técnicos, libros y mucho más
- Datos**
Datos de investigación primarios y secundarios
- Colecciones Patrimoniales**
Documentos históricos digitalizados, material de museo
- Documentos institucionales**
Documentos de carácter institucional, informativos, normativos y administrativos de la Universidad

Obligación de depósito de obras en el repositorio

Estadísticas de crecimiento del repositorio

NOTICIAS

- 03/06 | Digitalización de publicaciones oficiales antiguas sobre inundaciones
- 22/05 | Charla en la Facultad de Ciencias Económicas de la UNLP

ÚLTIMOS DOCUMENTOS

- El espacio construido: calidad de vida urbana
Vigilocco, Miguel;
- Luis Piedra Buena: Héroes de los mares del Sur: Parte

Iniciar sesión

Navegue por nuestras colecciones

- Tesis**
Tesis de grado, post-gradó y otros documentos
- Revistas**
Publicaciones en revistas científicas
- Eventos**
Ponencias realizadas en congresos y conferencias
- Libros**
Libros digitalizados y e-books
- Red UNCI**
Artículos y ponencias de la Red UNCI
- Radio Universidad**
Entrevistas y producciones artísticas, entre otros audios
- Recursos educativos abiertos**
Material educativo de cursos dictados en la UNLP

Esperando syndication.twitter.com...

¿Qué es SEDICI?

- El Servicio de Difusión de la Creación Intelectual (SEDICI) es el repositorio institucional central de la Universidad Nacional de La Plata.
- Se comenzó su presentación en 2001 antes de las primeras declaraciones de acceso abierto.
- Comenzó su servicio en el año 2003 fue el primer repositorio institucional de la Argentina.
- En febrero de 2011, la presidencia de la UNLP dispuso, mediante la resolución 78/11, que todas las tesis de posgrado debían ser obligatoriamente depositadas en el repositorio como parte de los requisitos para la obtención del título.

Repositorios digitales

¿Cómo se establece un repositorio institucional?. Marcando los aspectos importantes de su definición. Análisis previo. Reflexiones institucionales importantes. Organización del servicio, Determinación de políticas.

Lectura: Barton, Mary R., Waters, Margaret M.. Cómo crear un repositorio institucional. Manual Leads II. MIT Libraries 2004-2005.
<http://recolecta.fecyt.es/sites/default/files/contenido/documentos/mit.pdf>

Retos más comunes

- Grado de acogida por parte de los académicos.
- Cómo proporcionar sustancialidad.
- Cómo desarrollar un plan de actuación.
- Cómo gestionar los derechos de propiedad intelectual.
- Apoyo universitario.
- Costos.
- Preservación digital.
- Identificar a las principales partes interesadas.

Pasos para crear un repositorio institucional

- Aprender examinando otros RIs.
- Desarrollar una definición y un plan de servicio:
 - Realizar una evaluación de las necesidades.
 - Desarrollar un modelo de costo basado en este plan.
 - Crear una planificación y un horario.
- Desarrollar políticas de actuación que gestionen la recopilación de contenidos, su distribución y mantenimiento.
Formar el equipo.
- Tecnología: elegir e instalar el software.
- Marketing.
- Difundir el servicio.
- Poner en funcionamiento.

¿Cómo crear un repositorio institucional?

- Organización del servicio.
- Tecnología
- Marco legal políticas.
- ¿Qué se sugiere pensar sobre los costos?

Cómo empezar

El diseño del servicio es básico para posteriores elecciones sobre presupuesto y tecnología.

Si ya se ha empezado a crear un repositorio...

Se puede comparar la planificación actual con el material del capítulo para comprobar si ya hay pasos o decisiones adicionales a considerar antes de proceder.

Referencias clave

Nada es nuevo bajo el sol...

- Durante los dos últimos años ha aumentado la información publicada sobre Ris y está toda en abierto...
- ***Es importante consultar Repositorios Institucionales en funcionamiento:*** a veces es útil ver cómo otras Universidades e instituciones culturales han organizado o presentan sus repositorios.
- Una práctica muy buena es mirar los repositorios mejor rankeados en OPENDOAR, atendiendo la clase de repositorio que se desea armar e inspeccionando para ver la tipología de los materiales que ofrecen.

ELEMENTOS DEL MODELO DE SERVICIOS



¿Cómo definir el servicio?

- Un Repositorio Institucional no se define únicamente por el software y la base de datos que contiene sus colecciones digitales. Es un conjunto de servicios para aquellos que almacenan contenidos, tanto las comunidades académicas y de investigación que abarca como los usuarios (de distintos tipos).
- Desarrollar una **definición de servicio para el RI** significa especificar lo que ofrecerá a sus usuarios. Los formatos, los servicios, el papel de los administradores con las comunidades que depositarán sus contenidos y la planificación del desarrollo del servicio.

Cómo crear una definición de servicio

- ¿Cuál es la misión del servicio?
- ¿Qué tipo de contenidos aceptará?
- ¿Quiénes son los usuarios principales?
- ¿Quiénes son las principales partes interesadas?
- ¿Qué servicios ofrecería si tuviera recursos ilimitados?
- ¿Qué puede permitirse ofrecer?
- ¿Cobrará por los servicios?

Cómo crear una definición de servicio

- ¿Qué responsabilidades tendrá la administración del RI vs. la comunidad de contenidos? Autoarchivo, depósito mediado, metadatos...
- ¿Cuáles son sus principales prioridades de servicio a corto y largo plazo?
- Materiales en digital, para digitalizar, históricos, patrimoniales: servicio de digitalización
- Servicios puntuales para investigadores:
<http://sedici.unlp.edu.ar/pages/ayudaInvestigadores>

Servicio de Repositorios Institucionales

Servicios generales (gratuitos)	Servicios premium (prepago)
Establecer los departamentos académicos y las comunidades de contenidos en el Repositorio Institucional	
Servicio de metadatos Consulta de servicios de Metadatos.	Servicio de metadatos Creación de Metadatos de Clientes
Apoyo a los usuarios suministradores de contenidos	Servicios documentales - Escaneado - OCR - Formato de archivos
Asignación de espacio de archivo: básico	Asignación de espacio de archivo: extra
Importación de datos por lotes (batch) - Colecciones históricas - Colecciones digitalizadas recientemente	
Gestión de Sistemas Informáticos	
Otros	Fuente University of Rochester

Servicios gratuitos vs. Servicios de cobro

- En el ejemplo precedente extraído de la Universidad de Rochester, algunos servicios están disponibles de forma gratuita y otros previo pago. Cada servicio puede ofrecer algunos o la mayoría de éstos dependiendo de cómo se estructure el Repositorio Institucional y las necesidades de la comunidad.
- El cobro por los servicios de un Repositorio Institucional específico depende de su previsión de coste. En el ejemplo que se muestra, se cobra a las comunidades de contenido por contratar servicios extra con la biblioteca. La Universidad de Rochester ofrece una variedad de servicios centrales o gratuitos, junto con servicios “premium” para recuperar costos.

Política de servicios de Digital CSIC

Digital.CSIC pone a disposición de su comunidad de usuarios perteneciente al CSIC (investigadores, autores y bibliotecarios) una serie de servicios para promover un uso fácil y eficiente del repositorio.

La Oficina Técnica de **Digital.CSIC**:

- Define la misión, objetivos, servicios y desarrollo del repositorio.
- Coordina las iniciativas del repositorio.
- Ofrece servicios de consultas y apoyo técnico sobre el funcionamiento cotidiano del repositorio.

Política de servicios de Digital CSIC

- Organiza talleres de divulgación, formación y promoción sobre el funcionamiento del repositorio del CSIC y variadas temáticas relativas al acceso abierto. La Oficina Técnica también tendrá en cuenta las peticiones procedentes de los centros y bibliotecas del CSIC para la organización de sesiones sobre temáticas específicas
- Crea recursos educativos, estudios, informes, manuales, material divulgativo, estrategias de comunicación y promoción
- Fomenta el intercambio de conocimientos e información mediante nuevos canales de comunicación
- Asesora en cuestiones de derechos de autor
- Diseña e implementa la política de preservación digital
- Incorpora nuevas funcionalidades en el software del repositorio, ofreciendo así más y mejores servicios
- Esta política de servicios es revisada por la Oficina Técnica de **Digital.CSIC**.

Formas de organizar el contenido

- Cada servicio de Repositorio Institucional organiza su contenido de la manera que mejor se ajuste a la particularidad de la Universidad y de su estructura académica. Muchas Universidades se organizan según los centros o departamentos de investigación.
- Éste no es el único principio organizativo.

Formas de Organizar el Contenido:

Kansas: “comunidades híbridas”


1. **Comunidades Formales:** constan de departamentos, centros de investigación y grupos ya existentes, con directrices de aportación de contenido establecidas y volumen de trabajo. Ejemplo: Departamento de Neurociencia.
2. **Comunidad por Áreas Temáticas:** acceso abierto, todo el personal académico puede aportar contenidos, o a través de terceros. El personal de la biblioteca revisa el contenido antes de colgarlo en la red. Ejemplo: Policy Research Institute.
3. **Comunidades de Interés:** Un grupo ad hoc, de departamentos inter-facultades. La organización de las comunidades de contenido depende de los intereses y acuerdos de sus integrantes.

<http://kuscholarworks.ku.edu/dspace/community-list>

Una evaluación de necesidades incluye encuestas a la comunidad.

Encuestas informales: se incluyen encuentros presenciales con administradores y profesores de forma individual, contactos por email y supervisión de los servicios de publicación en línea existentes en el campus.

Encuestas formales: pueden incluir encuestas al personal académico bien en papel o en línea, así como presentaciones y sesiones de Q&A con departamentos y grupos académicos.

 Lo importante: saber cómo publican los docentes e investigadores en la actualidad sus investigaciones y como podrían usar un Repositorio Institucional universitario.

A continuación se observa una forma de organización

Luego hay muchas capturas de pantalla para que vean
otras formas

[\[Buscar 🔍 \]](#)[\[Búsqueda_avanzada 🔍 \]](#)

SERVICIOS

[Login](#)[Mis suscripciones](#)

LISTAR

[Comunidades](#)[Títulos](#)[Autores](#)[Materias](#)[Fecha Publicación](#)[ESTADÍSTICAS](#)[Políticas Digital.CSIC](#)[Revista CSIC
ABIERTO](#)[Memoria Digital.CSIC](#)[Envía tus trabajos](#)

RECURSOS

📄 Bienvenidos al Repositorio Institucional del CSIC

[VER PRESENTACIÓN](#)

Bienvenidos a **Digital.CSIC**, el repositorio institucional del **Consejo Superior de Investigaciones Científicas**.

Digital.CSIC es un depósito de documentos digitales, cuyo objetivo es organizar, archivar, preservar y difundir en modo de acceso abierto la producción intelectual resultante de la actividad investigadora del CSIC.

| Comunidades en Digital.CSIC

- [+] Biología y Biomedicina [3740]
- [+] Ciencia y Tecnología de Alimentos [1105]
- [+] Ciencia y Tecnología de Materiales [2803]
- [+] Ciencia y Tecnologías Físicas [5729]
- [+] Ciencia y Tecnologías Químicas [3919]
- [+] Ciencias Agrarias [5672]
- [+] Humanidades y Ciencias Sociales [9150]
- [+] Recursos Naturales [7395]
- [+] Servicios Centrales CSIC [244]

| Digital.CSIC en cifras

- ★ Número de registros depositados: 37.309
- ★ Visualizaciones de registros: 5.278.656
- ★ Descargas de registros: 6.287.449

[CRECIMIENTO LINEAL](#)[EVOLUCIÓN MENSUAL](#)



Open access to 705,282 e-prints in Physics, Mathematics, Computer Science, Quantitative Biology, Quantitative Finance and Statistics

Subject search and browse:

29 Jul 2011: [arXiv Sustainability Initiative Update](#): An update on the effort to design a new collaborative support model for arXiv, including a short FAQ, is provided in the July 2011 update.

25 Apr 2011: [Data sets accepted as part of Data Conservancy pilot](#); [ScienceWISE provides article annotation and bookmarking](#)

See cumulative "What's New" pages. Read [robots beware](#) before attempting any automated download

Physics

- [Astrophysics \(astro-ph new, recent, find\)](#)
includes: [Cosmology and Extragalactic Astrophysics](#); [Earth and Planetary Astrophysics](#); [Galaxy Astrophysics](#); [High Energy Astrophysical Phenomena](#); [Instrumentation and Methods for Astrophysics](#); [Solar and Stellar Astrophysics](#)
- [Condensed Matter \(cond-mat new, recent, find\)](#)
includes: [Disordered Systems and Neural Networks](#); [Materials Science](#); [Mesoscale and Nanoscale Physics](#); [Other Condensed Matter](#); [Quantum Gases](#); [Soft Condensed Matter](#); [Statistical Mechanics](#); [Strongly Correlated Electrons](#); [Superconductivity](#)
- [General Relativity and Quantum Cosmology \(gr-qc new, recent, find\)](#)
- [High Energy Physics - Experiment \(hep-ex new, recent, find\)](#)
- [High Energy Physics - Lattice \(hep-lat new, recent, find\)](#)
- [High Energy Physics - Phenomenology \(hep-ph new, recent, find\)](#)
- [High Energy Physics - Theory \(hep-th new, recent, find\)](#)
- [Mathematical Physics \(math-ph new, recent, find\)](#)
- [Nuclear Experiment \(nucl-ex new, recent, find\)](#)
- [Nuclear Theory \(nucl-th new, recent, find\)](#)
- [Physics \(physics new, recent, find\)](#)
includes: [Accelerator Physics](#); [Atmospheric and Oceanic Physics](#); [Atomic Physics](#); [Atomic and Molecular Clusters](#); [Biological Physics](#); [Chemical Physics](#); [Classical Physics](#); [Computational Physics](#); [Data Analysis, Statistics and Probability](#); [Fluid Dynamics](#); [General Physics](#); [Geophysics](#); [History and Philosophy of Physics](#); [Instrumentation and Detectors](#); [Medical Physics](#); [Optics](#); [Physics Education](#); [Physics and Society](#); [Plasma Physics](#); [Popular Physics](#); [Space Physics](#)
- [Quantum Physics \(quant-ph new, recent, find\)](#)

Mathematics

- [Mathematics \(math new, recent, find\)](#)



Communities

Welcome to Europeana's community space.

From these pages, we link you to useful online resources that can help you explore, learn and share more about Europe's cultural and scientific heritage. They include photo sharing sites, forums and innovative digital projects.

The websites and social media groups featured here are organised around themes and categories that relate to the content on Europeana. The pictures on each page highlight some of the items in Europeana that are associated with each topic. Descriptions of the sites we link to are in English.

View Communities

Art Nouveau - [visit](#)

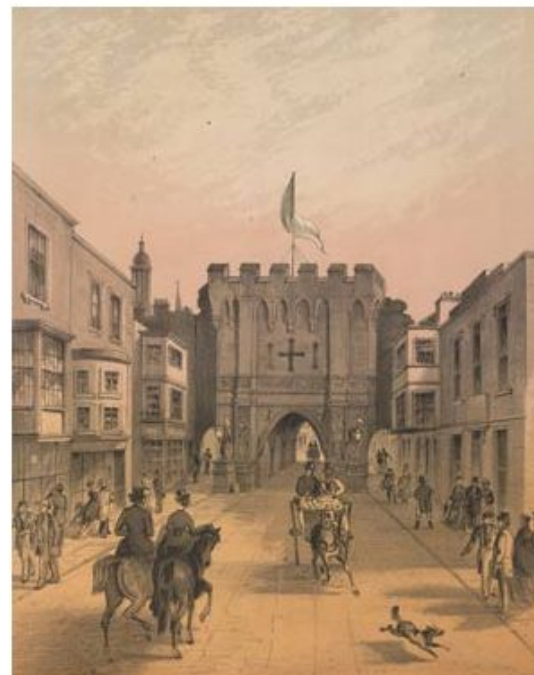
Biodiversity - [visit](#)

Maps and Cartography - [visit](#)

Medieval/Renaissance - [visit](#)

Do you have any suggestions for great communities online, or themes to explore? We'd love to hear your ideas, and may feature them on these pages. Please email us here: info@europeana.eu

Europeana is not responsible for the content of external websites. Please read our [External link disclaimer](#).



The Southampton Quadrilles - Provided by The British Library

Communities:

Art Nouveau

Biodiversity

Maps and Cartography

Medieval/Renaissance



DIGITAL COLLECTIONS



- [Digital Collections Home](#)
- [About Digital Collections](#)
- [Digital Reference](#)
- [Digital Library Standards](#)
- [Digital Preservation](#)

More Resources

- > [Bibliographies and Guides](#)
- > [Finding Aids](#)
- > [Virtual Reference Shelf](#)
- > [Ask a Librarian](#)
- > [Library Catalogs](#)

Digital Collections & Services

Access to print, pictorial and audio-visual collections and other digital services

|| Featured Digital Collections & Services ||



American History & Culture

A digital library of historic maps, photos, documents, audio and video from **American Memory**.



Historic Newspapers

Enhanced access to America's historic newspapers through the **Chronicling America** project.



International Collections

Materials and bilingual presentations from overseas libraries from **Global Gateway**.



Legislative Information

THOMAS provides searchable full text of bills, Congressional Record and more.



Browse By Topic

Browse selected collection content available online by **Topic**.



Performing Arts

Collections, articles and special presentations on music, theater and dance materials.



Prints and Photographs

Catalog of about half of the Library's pictorial holdings with over 1 million digital images.



Veterans History

Experience first-person stories of wartime service through personal artifacts.



Early Sound Recordings

The National Jukebox features over 10,000 78rpm disc sides issued by the Victor, 1900-25.



Web Site Archiving

Searchable archives of historic Web pages including national elections, 9/11 and more.

|| Additional Digital Collections & Services ||

- > [Children and Families: America's Library](#)
- > [Country Studies/Area Handbooks](#)
- > [Digital Interlibrary Loan](#)
- > [Exhibitions from the Library](#)
- > [Local Legacies: Community Roots](#)
- > [Manuscript Collections](#)
- > [Map Collections](#)
- > [Poetry 180: For the School Year](#)
- > [Rare Books and Special Collections](#)

Home



ePrints Soton

Policies

Latest Additions

Browse by Year

Browse by Subject

Browse by School

EPrints Search



Login

 RSS 1.0

 RSS 2.0

 Atom

[Home](#) > [Research](#) > [EPrints](#)

Welcome to ePrints Soton

Welcome to the University of Southampton Institutional Research Repository ePrints Soton.

 Atom  RSS 1.0  RSS 2.0

[Repository Policies](#)

University of Southampton policies regarding the eprints soton research repository.

[Latest Additions](#)

View items added to the repository in the past week.

[Search Repository](#)

Search the repository using a full range of fields. Use the search field at the top of the page for a quick search.

[Browse Repository](#)

Browse the items in the repository by subject.



> **Participantes**
 Acceso a **3,111,451** objetos digitales de **153** repositorios.

> **Proyectos europeos**

- [Europeana](#)

- [Europeana local](#)

- [Consejo de proveedores de contenido y agregadores](#)


> **Últimas contribuciones**

- [CEU Repositorio Institucional. Conservación - Fundación Universitaria San Pablo-CEU](#)
- [Prisma social: revista de ciencias sociales - Fundación iS+D para la Investigación Social Avanzada \(IS+D\)](#)
- [PoQ - CSIC](#)

> **Directorio de colecciones digitales**

[Relación de los proyectos que se están realizando en España](#)

> **Vídeo de presentación**

[Canal del Ministerio de Cultura](#)



PMC

PMC is a free full-text archive of biomedical and life sciences journal literature at the U.S. National Institutes of Health's National Library of Medicine (NIH/NLM).

Get Started

[PMC Overview](#)

[Users' Guide](#)

[Journal List](#)

[PMC FAQs](#)

[PMC Copyright Notice](#)

Participate

[Add a Journal to PMC](#)

[Participation Agreements](#)

[File Submission Specifications](#)

[File Validation Tools](#)

Keep Up to Date

[New in PMC](#)

[PMC News Mail List](#)

[PMC News RSS](#)

Other Resources

[PMC International](#)

[Open Access Subset](#)

[E-utilities](#)

[NLM LitArch](#)

[PMC Citation Search](#)

Number of journals that deposit

ALL articles	NIH-funded articles	Selected articles
896	296	1534

Number of articles archived in PMC

2.2 MILLION

NIH Public Access

[NIH Public Access and PMC](#)

[NIH Manuscript Submission System](#)

[My Bibliography](#)

[PMCID/PMID/NIHMSID Converter](#)



Humanities Text Initiative

The Humanities Text Initiative, a unit of the University of Michigan's [Digital Library Production Service](#), has provided online access to full text resources since 1994. The Humanities Text Initiative (HTI) is an umbrella organization for the creation, delivery, and maintenance of electronic texts, as well as a mechanism for furthering the library community's capabilities in the area of online text.

- ♦ [text collections](#)
- ♦ [Making of America](#)
- ♦ [sgml resources](#)
- ♦ [about HTI](#)

The collections on this site are freely available to the Internet community. Resources which are restricted to use by University faculty, staff, and students only can be found at the [DLPS List of all Collections](#) page.

This site is made possible in part by a generous equipment grant from Sun Microsystems Inc.

The Humanities Text Initiative site is maintained at <http://www.hti.umich.edu/>.
For further information or to give feedback please contact hti-info@umich.edu.



- INICIO
- ABOUT NDLTD
- NEWS
- EVENTS AND AWARDS
- RESOURCES
- JOIN NDLTD
- JOIN THE NDLTD EMAIL LIST
- CONTACT NDLTD

accesibilidad
Entrar



Welcome to the Networked Digital Library of Theses and Dissertations (**NDLTD**), an international organization dedicated to promoting the adoption, creation, use, dissemination, and preservation of electronic theses and dissertations (ETDs). We support electronic publishing and open access to scholarship in order to enhance the sharing of knowledge worldwide. Our website includes resources for university administrators, librarians, faculty, students, and the general public. Topics include how to find, create, and preserve ETDs; how to set up an ETD program; legal and technical questions; and the latest news and research in the ETD community.

for Researchers:
Find ETDs

for Authors:
Submit ETDs

for Institutions:
Manage ETDs

subnavigation

<p>Últimas noticias</p> <ul style="list-style-type: none"> ▶  Blog Pays Tribute to ETD 2011 Conference 13/09/2011 ▶  Report on the 2011 Inaugural United States Electronic Theses and Dissertations Association (USETDA) Conference 18/07/2011 ▶  NDLTD ETD Awards 2011 Winners Announced 08/06/2011 ▶  USETDA 2011 Conference a Great Success 26/05/2011 ▶  Brazilian Professor Visits WVU to Gain ETD Expertise 12/05/2011 ▶ Más noticias... 	<p>Próximos eventos</p> <ul style="list-style-type: none"> ▶  2011 Seminario Internacional de Repositorios y Tesis Electrónicas / 2011 International Seminar on Electronic Theses and Repositories Lima, Peru, 20/10/2011 ▶  ETD 2012 - 15th International Symposium on Electronic Theses and Dissertations Lima, Peru, 12/09/2012 ▶ Eventos anteriores...
---	--

Website development funded by UNESCO, Adobe Systems Inc. and NDLTD members.

RePEc

[How you can use RePEc](#) | [RePEc information for participants](#) | [Major participants and activity](#)

RePEc (Research Papers in Economics) is a collaborative effort of hundreds of volunteers in [75 countries](#) to enhance the dissemination of research in economics. The heart of the project is a decentralized database of working papers, journal articles and software components. All RePEc material is freely available. Participation in RePEc as a provider only involves the cost of your time in preparing and maintaining metadata describing your publications.

You may add your own materials to RePEc through a department or institutional archive. All institutions, nonprofit and commercial, are welcome to join and [contribute their materials](#) by establishing and maintaining their own RePEc archive. If your institution does not yet participate in RePEc, you may submit your own papers to [MPRA](#) (the Munich Personal RePEc Archive), and they will automatically be included in RePEc. RePEc does not support personal archives: only institutional archives.

RePEc collaborates with the American Economic Association's EconLit database to provide content from leading universities' working paper series to [EconLit](#). If your university does not contribute its working paper series to RePEc, please contact us for assistance, or view the ["step by step"](#) instructions at IDEAS.

Please note that RePEc does **not** contain full-text journal articles. RePEc services provide links to many full-text articles, but you may need a personal or institutional subscription to follow those links. **If a working paper or journal article is not indicated as "downloadable", please contact the author, publisher or your local library for assistance.** We cannot provide full texts on request.

The RePEc database holds over **1,085,000** items of interest, over **955,000** of which are available online:

410,000 [working papers](#)
645,000 [journal articles](#)
2,200 [software components](#)
27,000 [book and chapter listings](#)
29,000 [author contact and publication listings](#)
12,000 [institutional contact listings](#)

[Bookmark this page to easily locate our services to the economics profession.](#)

How you can use RePEc:

The following web sites offer all or part of the RePEc database for you to browse or search:



[RePEc Author Service](#): Author registration and "RePEc CV" maintenance.

Collezione AMS Campus - AlmaDL - Università di Bologna

| Home | Cerca

[Login](#)

Benvenuto su AMS Campus - AlmaDL - Università di Bologna

AMS Campus è il deposito istituzionale dei materiali didattici dell'Università di Bologna. Consente di accedere e consultare in modo agevole ed efficace i materiali didattici preparati dai docenti dell'Ateneo nell'ambito dei propri corsi.

Per utilizzare il servizio e consultare i materiali didattici nel rispetto delle disposizioni vigenti in materia di diritto d'autore si leggano le [Condizioni del servizio](#).

Attualmente sono disponibili **36478** materiali didattici depositati da **1758** Docenti dell'Ateneo. Il numero totale di Docenti registrati è **3043**. Sono stati effettuati **5771143** download di materiali didattici da questo servizio.

 Atom  RSS 1.0  RSS 2.0

[Cerca tra i materiali depositati](#)

Usa questa interfaccia per effettuare una ricerca in AMS Campus.

[Ultimi materiali didattici depositati](#)

Visualizza l'elenco dei materiali che sono stati depositati di recente.

| [Aiuto & Documentazione](#) | [Help desk](#)

Organización actual de SEDICI

[Inicio](#) [Buscar material](#) [Subir material](#) [Institucional](#) [Preguntas frecuentes](#) [Contacto](#)

Buscar material

Busque entre los mas de **30000** recursos disponibles en el repositorio

Subir material

Suba sus trabajos a SEDICI, para mejorar notoriamente su visibilidad e impacto



Colecciones en SEDICI

Desde aquí usted puede navegar todas las colecciones de documentos disponibles en el repositorio

- ▶ **Academia Nacional de Agronomía y Veterinaria (ANAV)**
- ▶ **Colecciones especiales**
- ▶ **Digitalización y preservación**
- ▶ **Eventos**
- ▶ **Recursos educativos abiertos**
- ▶ **Red de Universidades con Carreras en Informática (RedUNCI)**
- ▶ **Revistas**
- ▶ **Sociedad Argentina de Informática (SADIO)**
- ▶ **Unidades académicas**

Organización actual de SEDICI

Tesis



Tesis de grado, post-
grado y otros
documentos

Revistas



Publicaciones en
revistas científicas

Eventos



Ponencias realizadas
en congresos y
conferencias

Libros



Libros digitalizados y e-
Artículos y ponencias de
books

Red UNCI



Artículos y ponencias de
la Red UNCI



Radio UNLP



Emergencia Hídrica



Recursos Educativos abiertos

Cómo realizar una encuesta de evaluación de necesidades

- Una pieza clave para el plan de servicio es conocer las necesidades específicas de la comunidad académica. ¿Cómo se publican y almacenan en la actualidad los trabajos académicos del campus?,
- ¿quiénes son las principales partes interesadas que se deben incluir en la planificación?,
- ¿qué recursos informáticos están disponibles en el campus?,
- ¿cuál es la percepción académica de los problemas a la hora de dirigir materiales digitales?...

Cómo crear un plan de servicio

- Un típico plan de servicio de Repositorio Institucional se divide en tres períodos: comienzo, desarrollo y madurez. Estos períodos son piedras angulares en el desarrollo por fases y permiten diferenciar niveles de compromiso de recursos para afrontar estos objetivos.
- Muchas instituciones prefieren comenzar con un servicio pequeño y manejable, acompañado de un programa de marketing cuyo objetivo inicial sea hacerse visible en la comunidad. Conforme crece el interés, se añaden comunidades de contenido y departamentos académicos adicionales.

Actividades y servicios posibles

Planificación Temporal, por ejemplo:

- ✓ Identificar el equipo del servicio y perfilar las responsabilidades.
 - ✓ Identificar a los primeros usuarios para empezar a añadir contenidos en una fase piloto o beta.
 - ✓ Identificar colecciones históricas para adquirir contenidos (digitalización??).
 - ✓ Identificar nuevos contenidos de investigación.
 - ✓ Identificar líderes para pasar la idea en el campus.
- ✓ Desarrollar planes de actuación.
- ✓ Elegir e identificar tecnologías.
- ✓ Desarrollar un equipo asesor.

Personal: Servicio y apoyo

Dependiendo del tamaño y alcance del servicio del Repositorio Institucional pueden necesitarse recursos para realizar las siguientes tareas:

- Ayudar al establecimiento de la comunidad.
 - Diseño de la página web.
 - Definición de la colección.
 - Definición del volumen de trabajo.
 - Cargar lotes de colecciones históricas.

Personal: Servicio y apoyo

- Ayudar a los usuarios.
 - Documentación en línea.
 - Páginas FAQ.
- Revisar metadatos.
- Hacer que el personal de la biblioteca cree metadatos.
- Desarrollar esquemas de metadatos personalizados.
- Dirigir colecciones.
- Consultar con comunidades y con autores sobre la conservación.

Personal: Servicio y apoyo

- *Funciones de ayuda al usuario y roles tecnológicos*
- Para un servicio grande o ya establecido, hay dos funciones primordiales: una eminentemente **técnica (sistemas informáticos / tecnología)** y otra de **ayuda a los usuarios, que gestione el Repositorio** Institucional con los profesores e investigadores.
- También puede pensarse una lista con las habilidades necesarias para cada uno de los papeles más destacados en el equipo.

Un programa piloto

- Cada servicio de RI se compone de colecciones de contenido, a veces llamadas **comunidades**. Estos son grupos que añaden contenidos a un RI, departamentos, Universidades, centros de investigación, unidades de laboratorios etc.
- Muchas Universidades han encontrado útil poner en marcha un **programa piloto** para su repositorio, eligiendo unos pocos usuarios que aceptan unirse al programa previamente. Esto facilita la atención a un grupo de contenido y de usuarios asequibles al sistema, para probar la implementación y chequear las expectativas antes de poner el servicio a disposición de toda la Universidad.
- Una vez que se ha elegido una colección para añadir se pasa al programa piloto, y se elige un enlace para trabajar con el personal del repositorio y el equipo de implementación.

Un programa piloto

- Enviar información por e-mail sobre el servicio de Repositorio Institucional a los foros de discusión de la institución.
- Entrevistar/encuestar a la comunidad para averiguar lo que necesita de un Repositorio Institucional.
- ***Criterios de selección*** para los primeros usuarios:
 - Un grupo que esté de acuerdo con la misión del RI.
 - Diversidad entre las disciplinas.
 - Diversidad de tipos de contenido o formatos.
 - Incluir personas con visiones diferentes en temas de gestión de los derechos de propiedad intelectual.

Un programa piloto puede tener enfoques distintos

- Colecciones de tamaño manejable en lugar de grandísimas colecciones.
- Opinión de los principales responsables institucionales.
- Generar una red de recuperación de contenido para identificar el contenido que está a punto de perderse.
- Una comunidad predispuesta a la conservación digital y experiencia en la interpretación de datos.
- Lograr confianza dentro de la comunidad

Los criterios de selección para los primeros usuarios:

Los criterios de selección varían dependiendo de la fase de desarrollo que se esté implementando.

Cómo hacer el marketing del RI

- Cuando se crea un servicio, es imprescindible difundir cómo va a beneficiar dicho servicio a la comunidad universitaria y anunciar el nuevo servicio al campus.
- Algunos equipos han tenido éxito al centrarse en un grupo de “líderes” del campus, haciendo que se comprometieran para fomentar el interés por el servicio, otros centrándose en grupos: investigadores, informáticos para difundir la información entre los que enviaban contenidos académicos a las páginas web de la Universidad.

Cómo usar un método descendente

- Un método descendente se centra en los Vicerrectores, Decanos y Administradores. Se usa el boca a boca y la influencia directa.
- Convencer a los cargos directivos de la institución para tener un repositorio digital a través de los profesores y demás personal.
- Desarrollar algún ejemplo que demuestre el valor del repositorio para la institución como conjunto, mostrando investigaciones universitarias y el beneficio para la investigación académica.

Cómo usar un método ascendente

Ofrece servicio al personal, a las comunidades que publican en la página web de la Universidad.

- Se crea la necesidad de un Repositorio Institucional antes de pedir apoyo a un nivel superior.
- Comité docente asesor que describa a sus colegas los beneficios que comporta usar un RI.
- Valorar las particularidades en cuanto a producción académica, necesidades digitales, etc.
- Usar la amplia gama de disciplinas y sus necesidades
- de publicación digitales.
- Reunirse con editores y webmasters y ofrecer el servicio. Ellos conocen los retos del uso y conservación del contenido en línea.
- Colaborar con otras iniciativas del campus interesadas en
- tener contenido en línea, cursos, etc.

Cómo fomentar el interés en la Universidad

- Presentar el servicio en reuniones del campus, a grupos de investigación, departamentos, personal, al servicio de informática...
- Escribir notas (prensa) anunciando el RI y distribuir folletos.
- Coordinar la publicidad con todo el ámbito universitario.
- Compartir pósters, folletos con las oficinas, páginas web, etc.
- Planificar actividades en el campus y en el entorno de las comunidades de contenido para publicitar el lanzamiento.
- Reunir al personal para dar a conocer el RI y que plantee sus dudas.

Cómo fomentar el interés en la Universidad

- Justificar la existencia de un programa de RI antes de lanzarlo.
- Hacer publicidad tanto dentro como fuera de la Universidad.
- Escuchar al profesorado y los usuarios finales del campus, y ser flexible respecto a sus expectativas.
- Promover el interés en la conservación a largo plazo en el campus.
- Ofrecer presentaciones sobre temas de interés relacionados con los Ris: copyright, etc.

Cómo mantenerse en contacto con comunidades de contenido

- Encuestar/entrevistar a las comunidades de contenido para conseguir información y reunir nuevos requisitos etc.
- Poner en funcionamiento una “línea de ayuda” para las comunidades de contenido. La modalidad va a cambiar con el tiempo (foro, blog...).
- Hacer un seguimiento de resolución de problemas y sugerencias de mejora.
- Compartir FAQs con las comunidades de contenido del campus.
 - Ver siempre la experiencia en difusión de otros Ris.

Cómo elegir el software

- Una vez determinada la necesidad de crear un Repositorio Institucional y empezar a planificar lo que oferta el servicio, toca examinar cuidadosamente los sistemas disponibles para elegir el que se adapte a sus necesidades.
- Tener en cuenta los recursos disponibles.
- Cada plataforma tiene puntos fuertes.
- Hay que mirar lo que usan los otros Ris.

Usos

- Artículos, tesis, presentaciones en congresos
- Mapas,
- Encuestas,
- Audios
- Materiales educativos
- Materiales de archivos
- Plataforma de publicación alternativa...
 - Pensar cómo preservar pero también posibilidades de visualización y reuso

Componentes de un sistema de repositorio

- Interfaz para añadir contenido al sistema.
- Interfaz para buscar/ comprobar/ recuperar contenido.
- Base de datos para almacenar contenido.
- Interfaz administrativa para apoyar la gestión de las colecciones y las actuaciones de conservación.
- Una característica adicional puede ser la integración con otros sistemas universitarios incluidos cursos en línea, *etc.*
- Algo muy importante opciones de visualización: mapas, cuestiones georeferenciadas...

Cómo elegir una plataforma de Software

- Equipo con distintos perfiles.
- Cada miembro aporta experiencia sobre cómo debería funcionar el sistema y las características necesarias, tanto las de servicio (metadatos, aportación de datos, tipos de contenido, etc.) como las relacionadas con los servidores subyacentes (sistemas operativos, bases de datos, mecanismos de búsqueda, etc).
- ¡Usabilidad!

Modelos de la tecnología del producto

Las plataformas de software están disponibles en diferentes modelos de licencia y distribución.

Productor/distribuidor del software

- Gratuito vs. software comercial (licencia, suscripciones).
- Código abierto vs. propietario.
- Apoyos técnicos disponibles.

Sobre esto no hay duda hoy en día: todo abierto y todo gratuito es la única opción.

Modelos de la tecnología del producto

Las plataformas de software de un RI están disponibles en diferentes modelos de licencia y distribución.

- **Software de propiedad.**
- Se paga por el software y de manera opcional consigue cualquier suscripción adicional o de consulta, o bien posee el uso del software y con una suscripción consigue actualizaciones de software.
- Con una interfaz de programación, o API, se puede personalizar el software, pero el vendedor del software posee, crea y
- mantiene el código fuente.

Modelos de la tecnología del producto

Software de código abierto

Se descarga la plataforma de software, en la mayoría de los casos gratuito, y el personal de informática puede examinar, personalizar y mejorar el código fuente. Un organismo central dirige el código fuente, pero está abierto a cambios y mejoras por parte de la comunidad de desarrollo (por ejemplo: DSpace, EPrints, Fedora).

Modelos de la tecnología del producto

Modelo de Servicio de Software.

Un vendedor de software posee y distribuye una plataforma de software, o también guarda y gestiona los datos del cliente. En este modelo, el vendedor de software proporciona servicios adicionales prepago y también controla y pone al día el código fuente del software (por ejemplo, Open Repository o Bepress). Hay tres opciones:

- Hacerlo funcionar y gestionarlo de forma local.
- Hacerlo funcionar de forma local y ser gestionado de forma remota por el vendedor.
- Hacerlo funcionar y ser gestionado de forma remota por el vendedor.

Modelos de la tecnología del producto

- El modelo de software que se ajuste mejor depende de las necesidades y recursos, de si se está usando una plataforma de software de código abierto que desarrolle la comunidad o se prefiere una relación convencional de software vendedor-cliente, donde se puede pagar por apoyo técnico, actualizaciones y consultas según se necesite.
- Hay que atender a los costos y ver otras experiencias.

Cuestiones técnicas una vez que el servicio está funcionando

- Dependiendo de la plataforma de software se pueden manejar los siguientes aspectos de entrega de servicios:
- Escalabilidad (crecimiento).
- Carga y recuperación.
- Mantenimiento del sistema.
- Extensibilidad: acceso a recursos sistemas de otras Universidades.
- Personalización.
- Internacionalización/ apoyo multilingüe.
- Carga de datos.
 - Dado un software siempre habrá que personalizar muchas cosas!

Planificar a largo plazo

- Cuando se elige una plataforma de software para RI se consideran no sólo sus necesidades actuales sino a futuro.
- ¿Qué tipos de contenidos podría necesitar albergar?.
- ¿Qué importancia tiene para la institución la preservación?
- ¿Qué tipologías se aceptarán con el correr del tiempo?.
- ¿Qué iniciativas de conservación aplicar para almacenar archivos y datos?.
- La estrategia de migración o exportación de datos si se cambia el sistema.

Software de Repositorios Institucionales comparativa, lecturas posibles

- <https://universoabierto.org/2016/01/13/comparacion-de-software-para-repositorios-institucionales/>
- <https://prezi.com/iiiqflrga1yu/estudio-comparativo-entre-dspace-y-otros-repositorios-para-d/>

Alguien puede estar interesado en cuestiones de software puede realizar una comparativa y agregar nuevas lecturas!!

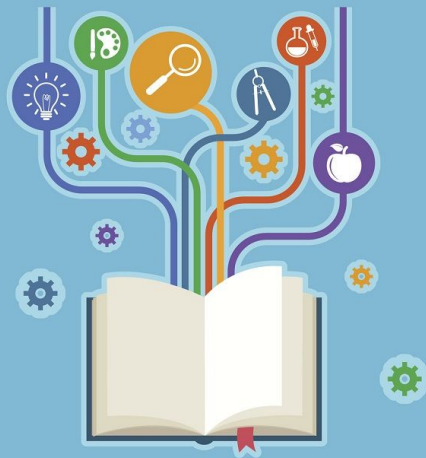
Conservación digital

Además del acceso abierto al material de investigación la conservación digital es una motivación importante para crear RIs y para asegurar que los materiales de investigación digitales estén disponibles y sean accesibles a largo plazo.

Conservación digital

- La información digital se pierde cuando no se actualiza mientras que el hardware, el software y los medios de comunicación siguen desarrollándose.
- Si no se transforma, la edición electrónica podría perder relevancia con el tiempo, aunque esté actualmente en alza, ya que sería inaccesible su contenido si el software y el hardware cambiasen.
- Hay muchas técnicas entre otras cosas: migración, emulación ...y muchos metadatos

Marco Legal de los repositorios



Propiedad intelectual,
Licencias, información para
autores

Objetivos

- Brindar un servicio a los autores para que conozcan sus derechos.
- Destacar la importancia de gestionar correctamente los derechos de autor de una obra.
- Pensar qué deben conocer los gestores de repositorios sobre estos tópicos para la gestión e inclusión de las obras.

¿Qué es la propiedad intelectual?

Versiones en otros idiomas: No todas las páginas están disponibles en todos los idiomas. Si una página no está disponible en el idioma de su elección, se abrirá la página en inglés.

La propiedad intelectual (P.I.) se relaciona con las creaciones de la mente: invenciones, obras literarias y artísticas, así como símbolos, nombres e imágenes utilizados en el comercio.

La legislación protege la P.I., por ejemplo, mediante las [patentes](#), el [derecho de autor](#) y las [marcas](#), que permiten obtener reconocimiento o ganancias por las invenciones o creaciones. Al equilibrar el interés de los innovadores y el interés público, el sistema de P.I. procura fomentar un entorno propicio para que prosperen la creatividad y la innovación.

- [¿Qué es la P.I.? PDF](#)
- [Entender el derecho de autor y los derechos conexos | Entender la propiedad industrial](#)
- [WIPO Intellectual Property Handbook](#) - Una guía detallada sobre políticas, normas y uso de la P.I.

DESTACADO



(FOTO: ISTOCKPHOTO.COM/ANDRESR)

El deporte y la P.I.

Conozca cómo se usa la propiedad intelectual en el mundo del deporte.

Categorías de propiedad intelectual

Según la [Organización Mundial de la Propiedad Intelectual \(OMPI\)](#), el propietario o titular de una obra puede disponer de ésta como le plazca y ninguna otra persona física o jurídica podrá disponer legalmente de su propiedad sin su consentimiento. Naturalmente, el ejercicio de este derecho está sujeto a limitaciones.

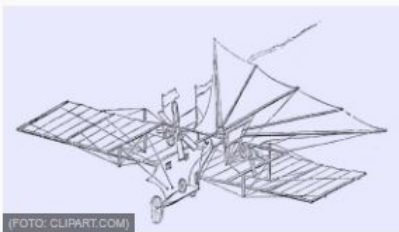
Según del bien que trate la propiedad intelectual se divide en Propiedad Industrial y Derechos de Autor.

Tipos de propiedad intelectual



Derecho de autor

En la terminología jurídica, la expresión derecho de autor se utiliza para describir los derechos de los creadores sobre sus obras literarias y artísticas. Las obras que abarca el derecho de autor van desde los libros, la música, la pintura, la escultura y las películas hasta los programas informáticos, las bases de datos, las publicidades, los mapas y los dibujos técnicos.



Patentes

Una patente es un derecho exclusivo que se concede sobre una invención. En términos generales, una patente faculta a su titular a decidir si la invención puede ser utilizada por terceros y, en ese caso, de qué forma. Como contrapartida de ese derecho, en el documento de patente publicado, el titular de la patente pone a disposición del público la información técnica relativa a la invención



Marcas

Una marca es un signo que permite diferenciar los productos o servicios de una empresa de los de las demás. Las marcas se remontan a los tiempos en que los artesanos reproducían sus firmas o "marcas" en sus productos.



Diseños industriales

Un diseño industrial (dibujo o modelo industrial) constituye el aspecto ornamental o estético de un artículo. El diseño puede consistir en rasgos tridimensionales, como la forma o la superficie de un artículo, o en rasgos bidimensionales, como motivos, líneas o colores.



Indicaciones geográficas

Una indicación geográfica es un signo utilizado para productos que tienen un origen geográfico concreto y cuyas cualidades, reputación o características se deben esencialmente a su lugar de origen. Por lo general, la indicación geográfica consiste en el nombre del lugar de origen de los productos.

¿Qué es una patente?

Una patente es un derecho exclusivo que se concede sobre una invención. En términos generales, una patente faculta a su titular a decidir si la invención puede ser utilizada por terceros y, en ese caso, de qué forma. Como contrapartida de ese derecho, en el documento de patente publicado, el titular de la patente pone a disposición del público la información técnica relativa a la invención.

¿Qué es una patente?

¿Qué tipo de protección ofrece una patente?

En principio, el titular de la patente goza del derecho exclusivo a impedir que la invención patentada sea explotada comercialmente por terceros. La protección por patente significa que una invención no se puede producir, usar, distribuir con fines comerciales, ni tampoco vender, sin que medie el consentimiento del titular de la patente.

¿Qué es una patente?

¿Una patente es válida en todo el mundo?

Las patentes son derechos territoriales. Por lo general, los derechos exclusivos correspondientes sólo tienen validez en el país o la región en los que se ha presentado la solicitud y se ha concedido la patente, de conformidad con la normativa de ese país o esa región.

¿Qué es una patente?

¿Cuánto dura el plazo de protección de una patente?

La protección se concede por un período limitado, que suele ser de 20 años a partir de la fecha de presentación de la solicitud.

Derechos de autor

Desde la creación de una obra, la ley le reconoce al autor unos derechos como tal, los que básicamente se dividen en dos ramas

DERECHOS DE AUTOR	
MORALES	DE EXPLOTACIÓN O PATRIMONIALES (COPYRIGHT)
<ul style="list-style-type: none">- Reconocimiento de autoría- Integridad de la obra	<ul style="list-style-type: none">- Distribución- Reproducción- Comunicación pública- Transformación
<ul style="list-style-type: none">- Intransferibles- No caducan	<ul style="list-style-type: none">- Transferibles- Caducan

¿Qué derechos comprende el derecho de autor?

- Los derechos morales, que protegen los intereses no patrimoniales del autor.
- Entre los ejemplos de derechos morales universalmente reconocidos están el derecho a reivindicar la paternidad de la obra y el derecho a oponerse a toda modificación de la obra que pueda perjudicar la reputación del creador.



Los derechos morales no existen en todas las legislaciones.

Derechos morales

- Otorgan al autor el derecho a ser reconocido como tal, y a la **integridad** de la obra.
 - NO SON TRANSFERIBLES.
 - NO CADUCAN
- Están reconocidos en la legislación argentina (Artículos 51 y 52 de la ley de PI 11.723), en la mayoría de jurisdicciones europeas y de latinoamérica, pero no en otras como en el caso de Estados Unidos.

TRANSFERENCIA DE LOS DERECHOS DE EXPLOTACIÓN

A editores

Copyright transfer

Exclusiva

El autor pierde todos los derechos cedidos sobre su obra según la vigencia del contrato.

No exclusiva

El autor mantiene todos los derechos sobre su obra.
Se establecen unas condiciones de explotación entre el autor y la otra parte.

A lectores/usuarios

Licencias de uso

El autor autoriza algunos usos y define restricciones.

Posibles usos: Redistribuir/copiar, adaptar.

Tipos de licencias:

- Preexistentes: Creative Commons, GPL, Open Data Commons, etc.
- Ad-hoc: el autor establece la licencia de uso de sus obras en términos propios.

Derechos Patrimoniales o de explotación

- Derecho a publicar y distribuir, a reproducir la obra, realizar traducciones, mostrar en público y autorizar a otros a que ejerzan cualquiera de estos derechos,
- Son transferibles.
- En el derecho anglosajón se utiliza la noción de *copyright* (traducido literalmente como "derecho de copia") que —por lo general— comprende la parte patrimonial de los derechos de autor.

¿Qué derechos comprende el derecho de autor?

El titular de los derechos patrimoniales de una obra puede prohibir o autorizar:

- la reproducción de su obra de varias formas, como la publicación impresa o la grabación sonora;
- la interpretación o ejecución públicas, por ejemplo en una obra dramática o musical;
- la grabación de la obra, por ejemplo en forma de discos compactos o DVD;
- la radiodifusión de la obra por radio, cable o satélite;
- la traducción de la obra a otros idiomas; y
- la adaptación de la obra, como en el caso de una novela adaptada para un guión.

¿Se registra la obra?

En la mayoría de los países, y conforme a lo que se dispone en el [Convenio de Berna](#), la protección del derecho de autor se obtiene automáticamente sin necesidad de efectuar ningún registro ni otros trámites.

No obstante, en la mayoría de los países existe un sistema de registro y depósito facultativo de obras; estos sistemas facilitan, por ejemplo, las aclaraciones de las controversias relacionadas con la titularidad o la creación, las transacciones financieras, las ventas, las cesiones y transferencias de derechos.

La OMPI no cuenta con un sistema de registro del derecho de autor ni con una base de datos de derecho de autor que permita realizar búsquedas.

APRENDER DEL PASADO PARA CREAR EL FUTURO:
**LAS CREACIONES ARTÍSTICAS
Y EL DERECHO DE AUTOR**



OMPI
ORGANIZACIÓN MUNDIAL
DE LA PROPIEDAD
INTELLECTUAL

Plagio es el acto de copiar una obra, entera o parcialmente, pretendiendo ser su autor original.

Como se ha visto en la sección anterior, las ideas en sí no están protegidas por el derecho de autor, por lo tanto no hay nada malo en escribir sobre una idea que encontramos en otra obra.

Sin embargo, para evitar el plagio, se tiene que expresar la idea de una manera personal y única.



Duración de los derechos de autor

- **Una obra pasa al dominio público cuando los derechos patrimoniales han expirado.** Esto sucede habitualmente trascurrido un determinado plazo desde la muerte del autor: en tal momento puede ser utilizada en forma libre, respetando los derechos morales.
- En Argentina, el Derecho de autor está enmarcado, en principio, por el **artículo 17 de la Constitución** que expresa que "*Todo autor o inventor es propietario exclusivo de su obra, invento o descubrimiento, por el término que le acuerde la ley*".
- El **artículo 5 de la Ley de la Ley 11723** que regula el Régimen Legal de la Propiedad Intelectual en Argentina dice: "*La propiedad intelectual sobre sus obras corresponde a los autores durante su vida y a sus herederos o derechohabientes hasta setenta años contados a partir del 1 de Enero del año siguiente al de la muerte del autor*".

Licencias de contenido



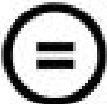

Son los acuerdos legales mediante los cuales se puede distribuir dicho contenido. Normalmente un RI tiene estas dos licencias:

- **Licencia de depósito/distribución:** un acuerdo entre el creador (o poseedor de los derechos de explotación) y la institución que le da al repositorio derecho para distribuir y conservar el trabajo.
 - Ejemplo: leer la licencia del SEDICI en:
http://sedici.unlp.edu.ar/static/resources/licencia_de_deposito.pdf

Licencias de contenido

Licencia de uso/distribución: un acuerdo entre el creador y el usuario final que trata sobre el uso que puede hacerse del trabajo.

Licencias CC

-  **Reconocimiento (Attribution):** En cualquier explotación de la obra autorizada por la licencia hará falta reconocer la autoría.
-  **No Comercial (Non commercial):** La explotación de la obra queda limitada a usos no comerciales.
-  **Sin obras derivadas (No Derivate Works):** La autorización para explotar la obra no incluye la transformación para crear una obra derivada.
-  **Compartir Igual (Share alike):** La explotación autorizada incluye la creación de obras derivadas siempre que mantengan la misma licencia al ser divulgadas.

Cuando se publicó un artículo en una revista, es necesario saber qué versión puedo publicar en el repositorio

Search

Journal titles or ISSNs Publisher names

Exact title starts with contains ISSN

[Advanced Search](#)

Use this site to find a summary of permissions that are normally given as part of each publisher's copyright transfer agreement.

Special RoMEO Pages

- [RoMEO Statistics](#)
- [Application Programmers' Interface \(API\)](#)
- [Publisher Categories in RoMEO](#)
- [Definitions and Terms](#)

Additions and Updates

 [RSS1 Feed](#)

- [Ediciones de la Universidad de Valladolid](#) - Ediciones de la Universidad de Valladolid - 04-Dec-2018
- [Springer \(part of Springer Nature\)](#) - Springer (part of Springer Nature) - 26-Sep-2018
- [Nature Research \(part of Springer Nature\)](#) - Nature Research (part of Springer Nature) - 20-Sep-2018

Other SHERPA Services

- [SHERPA/FACT](#) - Funders & Authors Compliance Tool
- [SHERPA/JULIET](#) - Research funders' open access policies



Directrices sobre la política de actuación de un RI

- Cada Universidad que desarrolla un Repositorio Institucional en línea necesita investigar y especificar políticas de actuación y regulaciones para sus colecciones, esas políticas están vinculadas a los contenidos que va a aceptar el repositorio, qué va a compartir en acceso abierto, qué servicios va a brindar y muchas otras cuestiones.
- Políticas del **SEDICI**: <http://sedici.unlp.edu.ar/pages/politicas>

Consideración de costos

- Los costes de las plataformas del software y del hardware son, en general, predecibles.
- Los costes de la planificación total, implementación, prácticas de personal y funcionamiento del servicio, dependen del plan.

Elementos a tener en cuenta

- Software
- Hardware, servidores
- Personal (catalogación, preservación, informáticos, para digitalización...)
- Servicios
- Marketing
- Prensa y difusión
- No sólo para comenzar sino para mantenerse!!!

Cómo hicimos nosotros con SEDICI

- Fue hace mucho tiempo, año 2001
- Durante 2002 se discutió con interpretación y reglamento
- Todo era incipiente y tuvimos que hacer software propio.
- Fue el primer repositorio de la Argentina
- Fue muy difícil
- Cuando “inauguramos” sólo teníamos un par de tesis doctorales de amigos como ...

Cómo hicimos nosotros con SEDICI

- En 2011 migramos a **Dspace** por su comunidad de desarrollo y porque es el que más se usa en el mundo.
- Es el repositorio más importante de Argentina y está entre las primeras posiciones de América latina y entre los primeros 50 del mundo...

Cómo hicimos nosotros con SEDICI

- Su prestigio se basa en los contenidos, en las posibilidades de acceso, búsqueda, localización y servicios que brinda.
- Es mucho trabajo y se hace con un equipo multidisciplinario.
- No es posible sin una voluntad institucional muy clara.

Marco legal en Argentina

- En los últimos años ha habido un movimiento importante que ha llevado a las instituciones a considerar la necesidad de crear repositorios.
- Ley 26899 promulgada el 13/11/2013: obligatoriedad de crear repositorios de acceso abierto propios ó compartidos y depositar la producción allí.
- OpenDoar: http://v2.sherpa.ac.uk/view/repository_visualisations/1.html

Total de repositorios registrados: 4237)

- Africa (212)
- Americas (1161)
- Asia (837)
- Europe (1926)
- Oceania (101)

Ley 26899: Creación de Repositorios Digitales Institucionales de Acceso Abierto

- Las instituciones públicas que componen el Sistema Nacional de Ciencia, Tecnología e Innovación (SNCTI) y que reciben financiamiento del Estado nacional, **deberán desarrollar repositorios digitales institucionales de acceso abierto**, propios o compartidos
- Se depositará la producción científico-tecnológica resultante del trabajo, formación y/o proyectos, financiados **total o parcialmente** con fondos públicos, de sus investigadores, tecnólogos, docentes, becarios de posdoctorado y estudiantes de maestría y doctorado. **Embargo máximo de 6 meses.**
- Deberán establecer políticas para el acceso público a **datos primarios** de investigación. **Embargo máximo de 5 años.**
- Los repositorios digitales institucionales deberán ser compatibles con las **normas de interoperabilidad** adoptadas internacionalmente, y **garantizarán el libre acceso** a sus documentos y datos a través de Internet u otras tecnologías de información

Crecimiento y difusión de los RIs

- El **MINCyT** ha propiciado la creación de un Sistema Nacional de Repositorios Digitales en CyT.
- Convocó a representantes de los organismos e instituciones que componen el **Sistema Nacional de Ciencia, Tecnología e Innovación (SNCTI)** que cuentan con repositorios para el establecimiento de políticas conjuntas en aspectos clave.
- Este Sistema Nacional tiene por objeto impulsar, gestionar y coordinar una red interoperable de repositorios distribuidos físicamente, creados y gestionados por instituciones o grupos de instituciones a nivel nacional para aumentar la visibilidad e impacto de la producción científica y tecnológica de Argentina.

Sistema Nacional de Repositorios Digitales

La producción científica argentina al alcance de todos

¿Qué estás buscando?

Todos los Campos   **BÚSQUEDA AVANZADA**

225.481
publicaciones

33
repositorios

33
instituciones

EXPLORA LAS PUBLICACIONES CIENTÍFICAS DE AMÉRICA LATINA EN ACCESO ABIERTO

Ingresar texto... Todos los Campos Buscar Búsqueda Avanzada

10 NODOS NACIONALES	1.715.850 DOCUMENTOS	977.761 ARTÍCULOS 52.532 REPORTES	170.135 TESIS DE DOCTORADO 515.422 TESIS DE MAESTRÍA
------------------------	-------------------------	--	---

LA Referencia da visibilidad a la producción científica de las instituciones de educación superior e investigación de América Latina, promueve el Acceso Abierto y gratuito al texto completo, con especial énfasis en los resultados financiados con fondos públicos.



***¡Muchas gracias!
Es tiempo de preguntas***



Esta presentación aparecerá en la colección de nuestros trabajos en el SEDICI
<http://sedici.unlp.edu.ar/handle/10915/25293>

Por consultas: marisa.degiusti@sedici.unlp.edu.ar