

Territorio y gestión: tecnologías de información y comunicación.

Una aplicación a casos concretos.

Dr. Horacio Bozzano

Equipo Territorio y Gestión. Investigador CONCET
Profesor Adjunto. Fac de Humanidades y Ciencias de la Educación. UNLP
territorio_ygest@speedy.com.ar

Esta presentación intenta ofrecer la visión del Equipo Territorio y Gestión a través de las ideas que orientan sus acciones, para luego presentar la aplicación a casos concretos, cerrando con algunas líneas sobre la proyección de la tarea.

La intención es comunicar cómo estas ideas se motorizan en acciones vinculadas a nuevas formas de entender la gestión con el propósito de contribuir a generar transformaciones en la sociedad y su territorio.

Contenidos

- Quiénes somos?
- Qué hacemos?
- Cómo concebimos lo que hacemos?
- Cómo lo entendemos?
- Cómo nos posicionamos?
- Dónde lo aplicamos?
- Cuál es la proyección de lo que hacemos?

- **Quiénes somos?**

Somos un Equipo de profesionales y estudiantes avanzados universitarios de once disciplinas que intenta encarar una variedad de **proyectos** anclados en la posibilidad de **transformación**, orientados a **casos concretos** en diferentes escalas (nacional, regional, provincial, municipal y local) y relacionados con actores del **Estado**, el **mercado** y la **sociedad civil**.

- **Qué hacemos?**

La tierra que pertenece a alguien (*terra torium*) puede ser administrada (*gerere*) y recreada (*gestatio*) a través de una puesta en común (*communicatio*) entre sujetos de cambio del Estado, el mercado y la sociedad civil; co-constructores de la cultura institucional y el capital social; articulados en redes (*vínculos*) que promuevan la confianza entre actores transparentando los niveles de decisión con el apoyo de agentes de desarrollo, que potencien el círculo virtuoso de la transformación: **real, pensado, posible, cambio**

- **Territorio** (*terra torium*): tierra que pertenece a alguien.
- **Gestión**: administrar, racionalidad (*gerere*) y concebir, creatividad (*gestatio*).
- **Comunicación** (*communicatio*): puesta en común, mediaciones
- entre los sujetos.
- **Redes, vínculos**: articulación de actores a través de los vínculos.
- **Poder, niveles de decisión**: poder, negociación constante entre diferentes actores orientada a producir cambios.
- **Redes de confianza**: fortalecimiento de las redes a través de la confianza que implica la movilización y la tracción al cambio. Se generan bases que promueven campos de operación.
- **Círculo virtuoso de la transformación**: real, pensado, posible, cambio.

Cómo entendemos y concebimos Territorio y gestión en transformación?

A partir de diez ejes de análisis:

Ejes Territoriales

- Naturaleza, sociedad, técnica
- Sistemas de objetos, sistemas de acciones
- Estado, mercado, sociedad civil
- Espacio, tiempo, acontecimiento
- Global, local, niveles intermedios, orden social.

Ejes de Gestión:

- Cultura institucional, capital social
- Necesidades, intereses, expectativas- satisfacción
- Comunicación, mediaciones
- Poder, niveles y toma de decisiones
- Redes, confianza, suma de voluntades

¿Cómo nos posicionamos en relación al proceso de trabajo?

- Relación sujeto – objeto
- Relación conocimiento – realidad
- Campo problemático
- Objeto de estudio
- Objeto de intervención
- Agentes de desarrollo y sujetos de cambio
- Necesidades compartidas
- Acuerdos intersubjetivos

¿Qué lugar ocupan los SIG y las TICs?

Sistemas de Información Geográfica (SIG)

Tecnologías de Información y Comunicación (TICs)

Para el Equipo Territorio y Gestión son herramientas al servicio de una transformación más solidaria de la Humanidad.

Si los SIG y las TICs se conciben como promotores y transmisores de información reducen notablemente su alcance.

La **información** en SIG y TICs supone **organización** y **comunicación**

La organización de la información responde a un soporte teórico que se apoya en los diez ejes de análisis aplicados a territorio y gestión.

La comunicación de la información es entendida en términos de puesta en común con actores del Estado, el sector privado y la sociedad civil

¿Es posible aplicar este enfoque considerando las diferentes escalas?

Escala nacional:

Mapa Educativo Nacional

Plan estratégico de la ONABE (experiencia piloto).

-Escala regional:

Lineamientos Estratégicos para la Priorización de Inversiones Viales en la Región Metropolitana de Buenos Aires. OCCOVI

-Escala Provincial:

www.mapaescolar.ed.gba.gov.ar

Atlas Escolar Bonaerense.

Foro SIG Prov. Buenos Aires

Escala Municipal:

Caminos Rurales Pavimentados en el Agro Argentino

-Escala Local:

Propuesta de Desarrollo Industrial para Puerto Deseado.

Parador de transporte 115 y 40 (la Plata): evaluación de impacto ambiental

Mapa Educativo Nacional Escala Nacional

- Se origina a partir de una iniciativa conjunta entre la Facultad de Humanidades y Ciencias de la Educación de la UNLP y el Ministerio de Educación de la Nación.
- Su importancia radica en la posibilidad de contar a nivel nacional, y en cada una de las jurisdicciones, con un sistema de información geo-referenciada.
- Es una herramienta que facilitará la gestión educativa y permitirá la planificación mediante la simulación de nuevos escenarios.
- Este sistema será capaz de vincular y analizar en forma integrada la información proveniente de distintas fuentes sobre una base territorial.

Cuatro líneas de capacitación

SIG: x,y,z
Base de datos: x,y,z
Análisis espacial: x, y → z
Análisis educativo: x, y ← z

MAPA BASE

Planificación Gráfica

Tema

Componentes del Mapa Base

MAPA BASE

Tipo de Documento Cartográfico: ANÁLISIS

Nivel de Lectura: ELEMENTAL

Identificador	Nombre	Provincia	Coordenadas (Latitud)	Coordenadas (Longitud)	Altitud (m)	Superficie (ha)	Observaciones
1446106	CHILE	14	35° 00' S	71° 00' W	11	0	
1446107	CHILE	14	35° 00' S	71° 00' W	11	0	
1446108	CHILE	14	35° 00' S	71° 00' W	11	0	
1446109	CHILE	14	35° 00' S	71° 00' W	11	0	
1446110	CHILE	14	35° 00' S	71° 00' W	11	0	
1446111	CHILE	14	35° 00' S	71° 00' W	11	0	
1446112	CHILE	14	35° 00' S	71° 00' W	11	0	
1446113	CHILE	14	35° 00' S	71° 00' W	11	0	
1446114	CHILE	14	35° 00' S	71° 00' W	11	0	
1446115	CHILE	14	35° 00' S	71° 00' W	11	0	
1446116	CHILE	14	35° 00' S	71° 00' W	11	0	
1446117	CHILE	14	35° 00' S	71° 00' W	11	0	
1446118	CHILE	14	35° 00' S	71° 00' W	11	0	
1446119	CHILE	14	35° 00' S	71° 00' W	11	0	
1446120	CHILE	14	35° 00' S	71° 00' W	11	0	
1446121	CHILE	14	35° 00' S	71° 00' W	11	0	
1446122	CHILE	14	35° 00' S	71° 00' W	11	0	
1446123	CHILE	14	35° 00' S	71° 00' W	11	0	
1446124	CHILE	14	35° 00' S	71° 00' W	11	0	
1446125	CHILE	14	35° 00' S	71° 00' W	11	0	
1446126	CHILE	14	35° 00' S	71° 00' W	11	0	
1446127	CHILE	14	35° 00' S	71° 00' W	11	0	
1446128	CHILE	14	35° 00' S	71° 00' W	11	0	
1446129	CHILE	14	35° 00' S	71° 00' W	11	0	
1446130	CHILE	14	35° 00' S	71° 00' W	11	0	
1446131	CHILE	14	35° 00' S	71° 00' W	11	0	
1446132	CHILE	14	35° 00' S	71° 00' W	11	0	
1446133	CHILE	14	35° 00' S	71° 00' W	11	0	
1446134	CHILE	14	35° 00' S	71° 00' W	11	0	
1446135	CHILE	14	35° 00' S	71° 00' W	11	0	
1446136	CHILE	14	35° 00' S	71° 00' W	11	0	
1446137	CHILE	14	35° 00' S	71° 00' W	11	0	
1446138	CHILE	14	35° 00' S	71° 00' W	11	0	
1446139	CHILE	14	35° 00' S	71° 00' W	11	0	
1446140	CHILE	14	35° 00' S	71° 00' W	11	0	
1446141	CHILE	14	35° 00' S	71° 00' W	11	0	
1446142	CHILE	14	35° 00' S	71° 00' W	11	0	
1446143	CHILE	14	35° 00' S	71° 00' W	11	0	
1446144	CHILE	14	35° 00' S	71° 00' W	11	0	
1446145	CHILE	14	35° 00' S	71° 00' W	11	0	
1446146	CHILE	14	35° 00' S	71° 00' W	11	0	
1446147	CHILE	14	35° 00' S	71° 00' W	11	0	
1446148	CHILE	14	35° 00' S	71° 00' W	11	0	
1446149	CHILE	14	35° 00' S	71° 00' W	11	0	
1446150	CHILE	14	35° 00' S	71° 00' W	11	0	
1446151	CHILE	14	35° 00' S	71° 00' W	11	0	
1446152	CHILE	14	35° 00' S	71° 00' W	11	0	
1446153	CHILE	14	35° 00' S	71° 00' W	11	0	
1446154	CHILE	14	35° 00' S	71° 00' W	11	0	
1446155	CHILE	14	35° 00' S	71° 00' W	11	0	
1446156	CHILE	14	35° 00' S	71° 00' W	11	0	
1446157	CHILE	14	35° 00' S	71° 00' W	11	0	
1446158	CHILE	14	35° 00' S	71° 00' W	11	0	
1446159	CHILE	14	35° 00' S	71° 00' W	11	0	
1446160	CHILE	14	35° 00' S	71° 00' W	11	0	
1446161	CHILE	14	35° 00' S	71° 00' W	11	0	
1446162	CHILE	14	35° 00' S	71° 00' W	11	0	
1446163	CHILE	14	35° 00' S	71° 00' W	11	0	
1446164	CHILE	14	35° 00' S	71° 00' W	11	0	
1446165	CHILE	14	35° 00' S	71° 00' W	11	0	
1446166	CHILE	14	35° 00' S	71° 00' W	11	0	
1446167	CHILE	14	35° 00' S	71° 00' W	11	0	
1446168	CHILE	14	35° 00' S	71° 00' W	11	0	
1446169	CHILE	14	35° 00' S	71° 00' W	11	0	
1446170	CHILE	14	35° 00' S	71° 00' W	11	0	
1446171	CHILE	14	35° 00' S	71° 00' W	11	0	
1446172	CHILE	14	35° 00' S	71° 00' W	11	0	
1446173	CHILE	14	35° 00' S	71° 00' W	11	0	
1446174	CHILE	14	35° 00' S	71° 00' W	11	0	
1446175	CHILE	14	35° 00' S	71° 00' W	11	0	
1446176	CHILE	14	35° 00' S	71° 00' W	11	0	
1446177	CHILE	14	35° 00' S	71° 00' W	11	0	
1446178	CHILE	14	35° 00' S	71° 00' W	11	0	
1446179	CHILE	14	35° 00' S	71° 00' W	11	0	
1446180	CHILE	14	35° 00' S	71° 00' W	11	0	
1446181	CHILE	14	35° 00' S	71° 00' W	11	0	
1446182	CHILE	14	35° 00' S	71° 00' W	11	0	
1446183	CHILE	14	35° 00' S	71° 00' W	11	0	
1446184	CHILE	14	35° 00' S	71° 00' W	11	0	
1446185	CHILE	14	35° 00' S	71° 00' W	11	0	
1446186	CHILE	14	35° 00' S	71° 00' W	11	0	
1446187	CHILE	14	35° 00' S	71° 00' W	11	0	
1446188	CHILE	14	35° 00' S	71° 00' W	11	0	
1446189	CHILE	14	35° 00' S	71° 00' W	11	0	
1446190	CHILE	14	35° 00' S	71° 00' W	11	0	
1446191	CHILE	14	35° 00' S	71° 00' W	11	0	
1446192	CHILE	14	35° 00' S	71° 00' W	11	0	
1446193	CHILE	14	35° 00' S	71° 00' W	11	0	
1446194	CHILE	14	35° 00' S	71° 00' W	11	0	
1446195	CHILE	14	35° 00' S	71° 00' W	11	0	
1446196	CHILE	14	35° 00' S	71° 00' W	11	0	
1446197	CHILE	14	35° 00' S	71° 00' W	11	0	
1446198	CHILE	14	35° 00' S	71° 00' W	11	0	
1446199	CHILE	14	35° 00' S	71° 00' W	11	0	
1446200	CHILE	14	35° 00' S	71° 00' W	11	0	

Plan Estratégico de la ONABE

Escala Nacional

- El objetivo de este proyecto apunta a incrementar la eficiencia y la eficacia de la inversión pública, con el fin de contribuir a la correcta administración de los bienes del Estado.
- A través del desarrollo de un Plan Estratégico se pretende generar proyectos de puesta en valor de bienes en uso con el fin de incrementar y mejorar la inversión pública nacional en infraestructura.
- Las actividades se orientan a la identificación y el análisis de diferentes perfiles correspondientes a los bienes administrados por el ONABE con el objetivo de llevar a cabo una experiencia piloto.

Plan Estratégico:

- Principio de co-construcción entre cultura institucional y capital social

Cultura institucional:

- Articulación efectiva entre instituciones con roles complementarios nacionales, provinciales, municipales

Capital social:

- Articulación efectiva y mediaciones entre sociedad civil y sector privado entre capital cultural y capital económico.

Lineamientos estratégicos

Macro y meso-escala:

- Desarrollo urbano
- Desarrollo regional-en acuerdo y co-gestión con otras instituciones y con actores públicos y privados

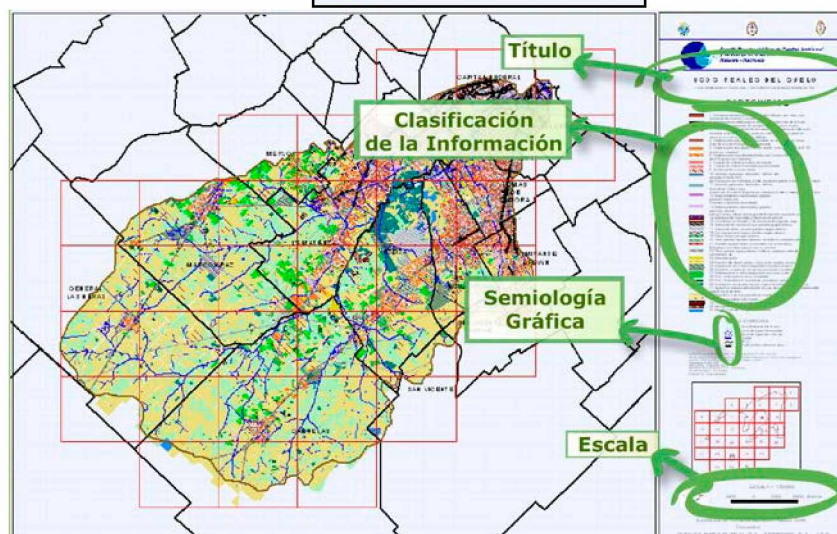
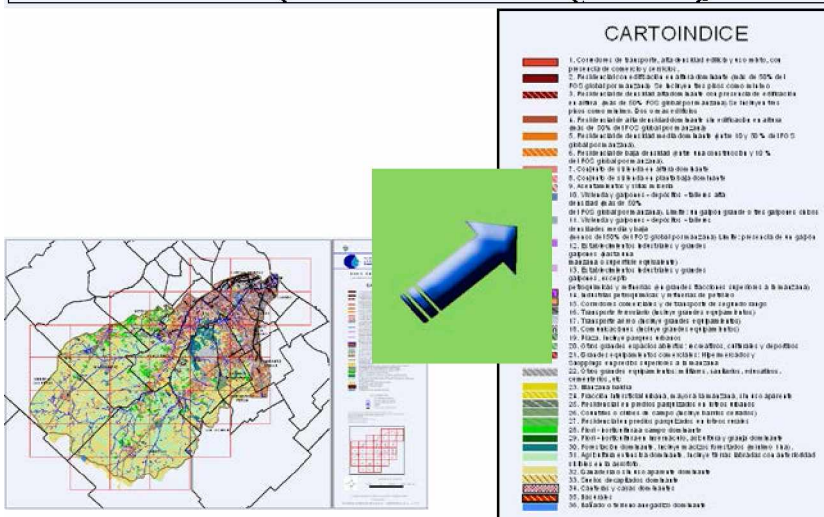
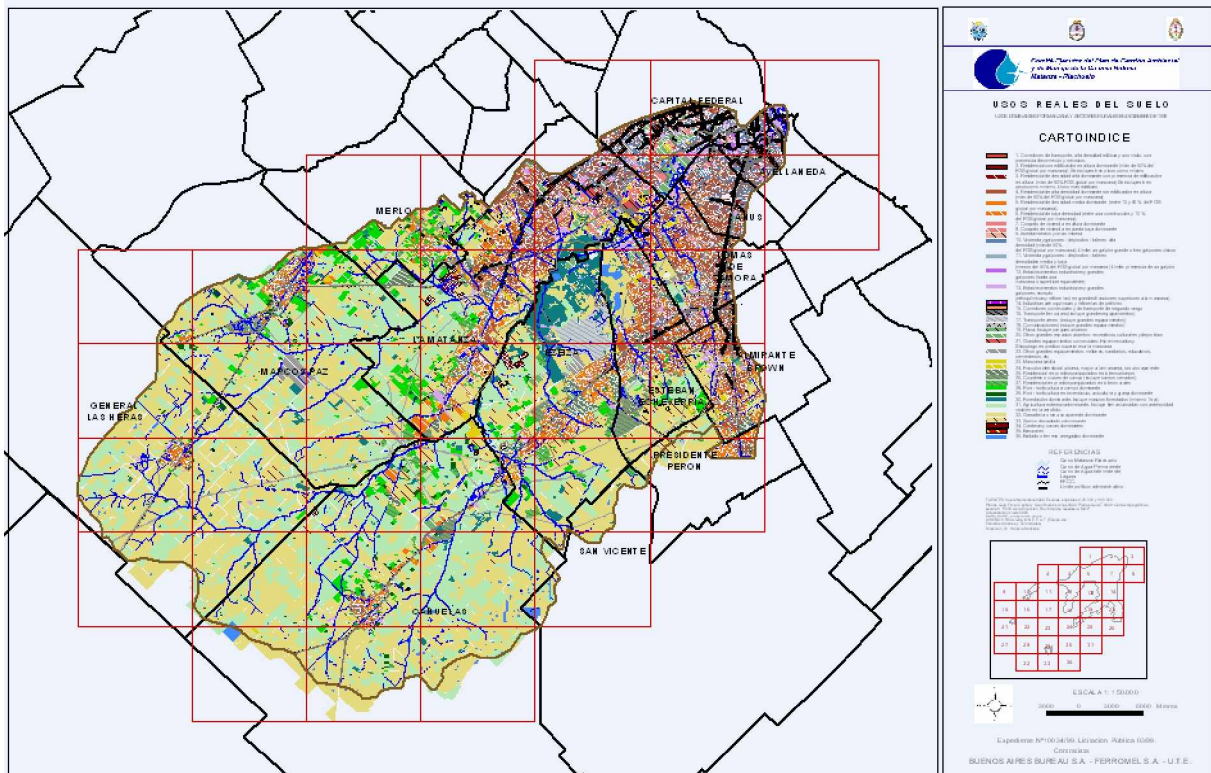
Micro-escala

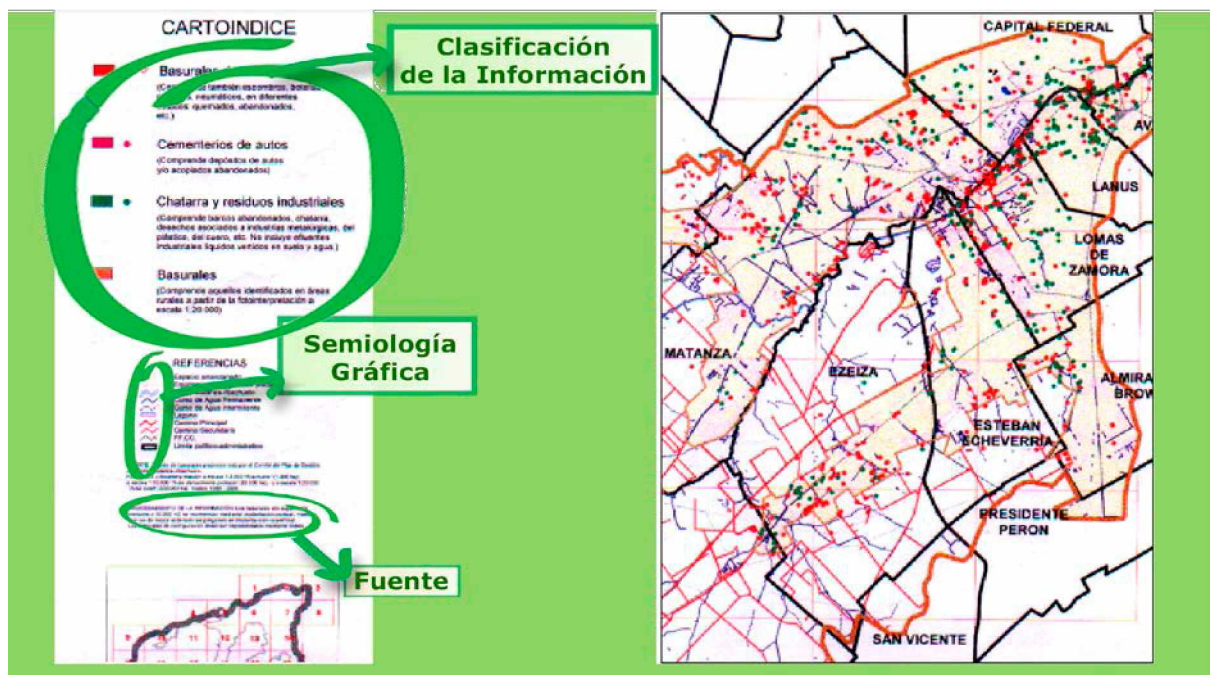
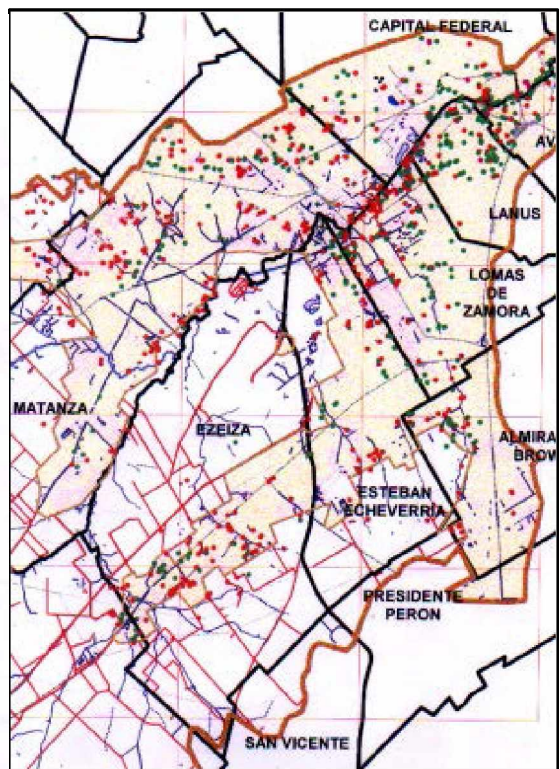
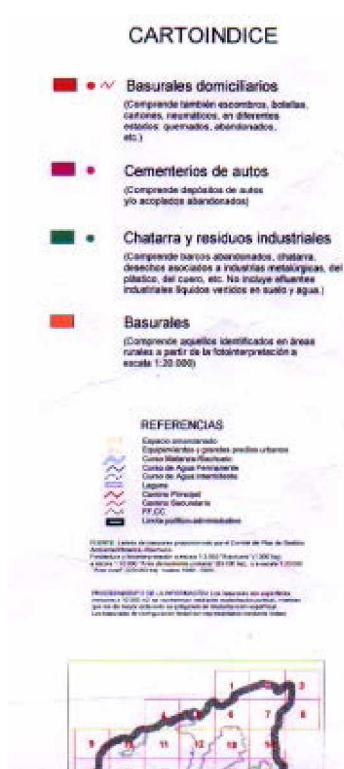
- Desarrollo local: -"Casquetes de organismos nacionales" identidad y fortalecimiento institucional del Estado en centros del interior del país

Lineamientos Estratégicos para la Priorización de Inversiones Viales en la Región Metropolitana de Buenos Aires – OCCOVI

Escala Regional

- Se apunta a ofrecer apoyo técnico a la Dirección del OCCOVI en la definición de una metodología con el fin de diseñar un Plan Preliminar de Inversión que incluya la identificación y categorización de problemas y soluciones.
- Como punto de partida se plantea una evaluación del estado actual de la red vial de la Región Metropolitana de Buenos Aires- RMBA y su integración con la red ferroviaria, de puertos y aeropuertos.
- Su importancia también se relaciona con la elaboración de un mapa de lineamientos estratégicos preliminares para la priorización de inversiones viales en la RMBA.





Atlas Escolar Bonaerense



Dirección de Información y Planeamiento - DGCyE



Dirección General de Cultura y Educación



Caminos Rurales Pavimentados en el Agro Argentino



Escala Municipal

- El objetivo del proyecto apunta a la selección, priorización y consenso para la pavimentación de caminos rurales con mantenimiento mínimo.
- Su razón de ser parte de considerar que el camino es una herramienta con una visión de futuro integradora de actores del Estado, la economía real y la ciudadanía que promueve la reactivación social y económica en todos los municipios con actividad rural del país.
- El equipo Territorio y Gestión produce en esta línea aportes territoriales y de gestión útiles en etapas de diagnóstico, selección, priorización y legitimación de trazas.
- Otro aporte se relaciona con las herramientas operativas y de comunicación en gestión participativa tendientes a lograr el consenso entre los propietarios beneficiarios de los caminos a pavimentar.

Propuesta de Desarrollo Industrial para Puerto Deseado

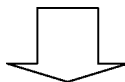
Escala Local

- Este proyecto se orientó hacia la evaluación de sitios adecuados para la localización industrial en Puerto Deseado.
- El aporte del Equipo Territorio y Gestión se relacionó con la caracterización territorial y socio-económica de Puerto Deseado pero teniendo como punto de partida la participación de diferentes actores sociales.
- También se aportaron herramientas de análisis vinculadas a la identidad y a la pertenencia de los actores locales que genera relaciones diferenciales con los posibles sitios de desarrollo industrial.
- Este proceso participativo permitió realizar un análisis preliminar de la receptividad del proyecto en actores institucionales, empresarios y sociales en general.

Objetivo General

Se pretende brindar elementos de análisis para la implementación de un modelo de gestión y desarrollo industrial acorde con las características particulares de la zona de estudio, contemplando la participación de actores sociales vinculados al proyecto y minimizando los riesgos de afectación del ambiente y la salud humana. Asimismo, se elabora el *masterplan* de desarrollo propio de cada parque acompañado por su estrategia de promoción y comunicación.

Las características particulares de la zona de estudio, contemplando la participación de actores sociales vinculados al proyecto

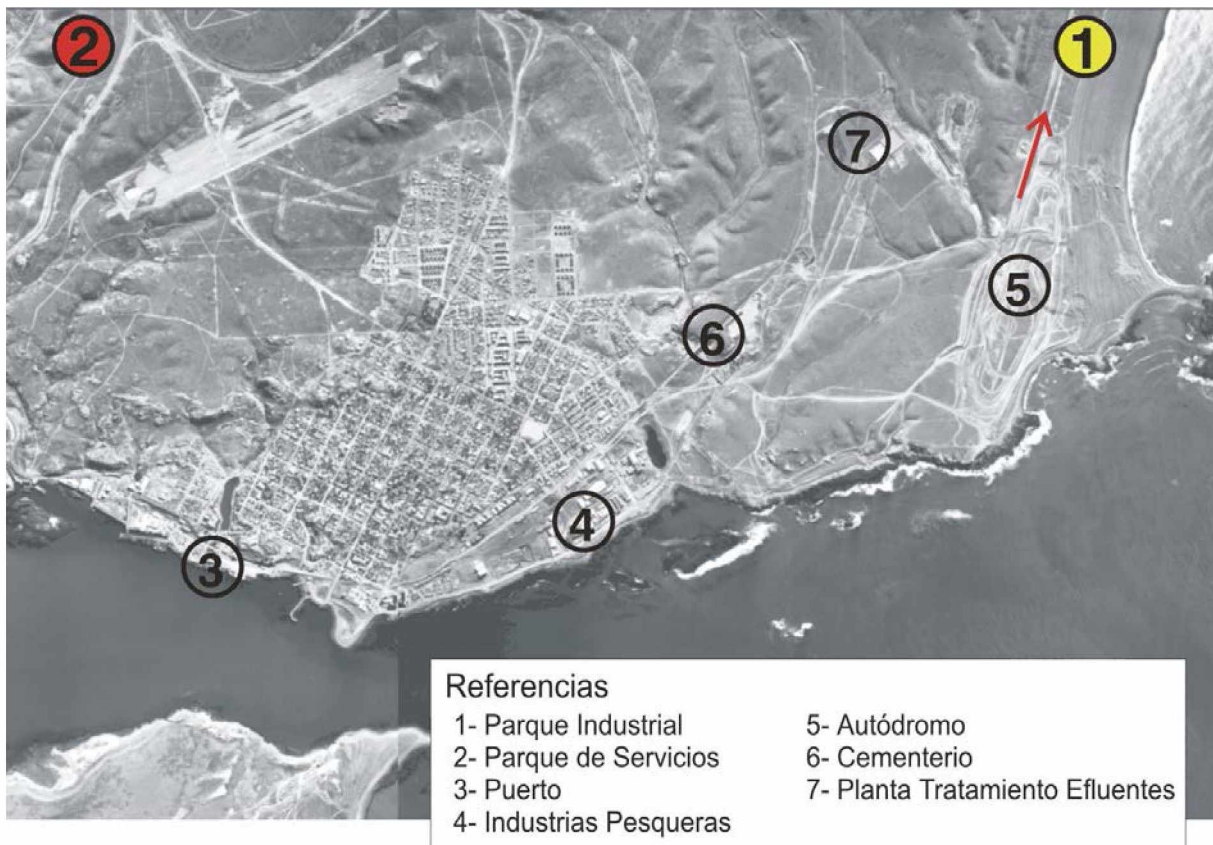


**Módulo
Ocupación territorial**

¿Cómo estudiamos las características particulares de la zona?

Caracterización territorial y socio-económica

- relación naturaleza – sociedad
- tiempo, espacio, acontecimientos
- relaciones Estado – mercado - ciudadanía
- lugares: lógicas de ocupación y de apropiación
- sitios para la industria y actividades asociadas

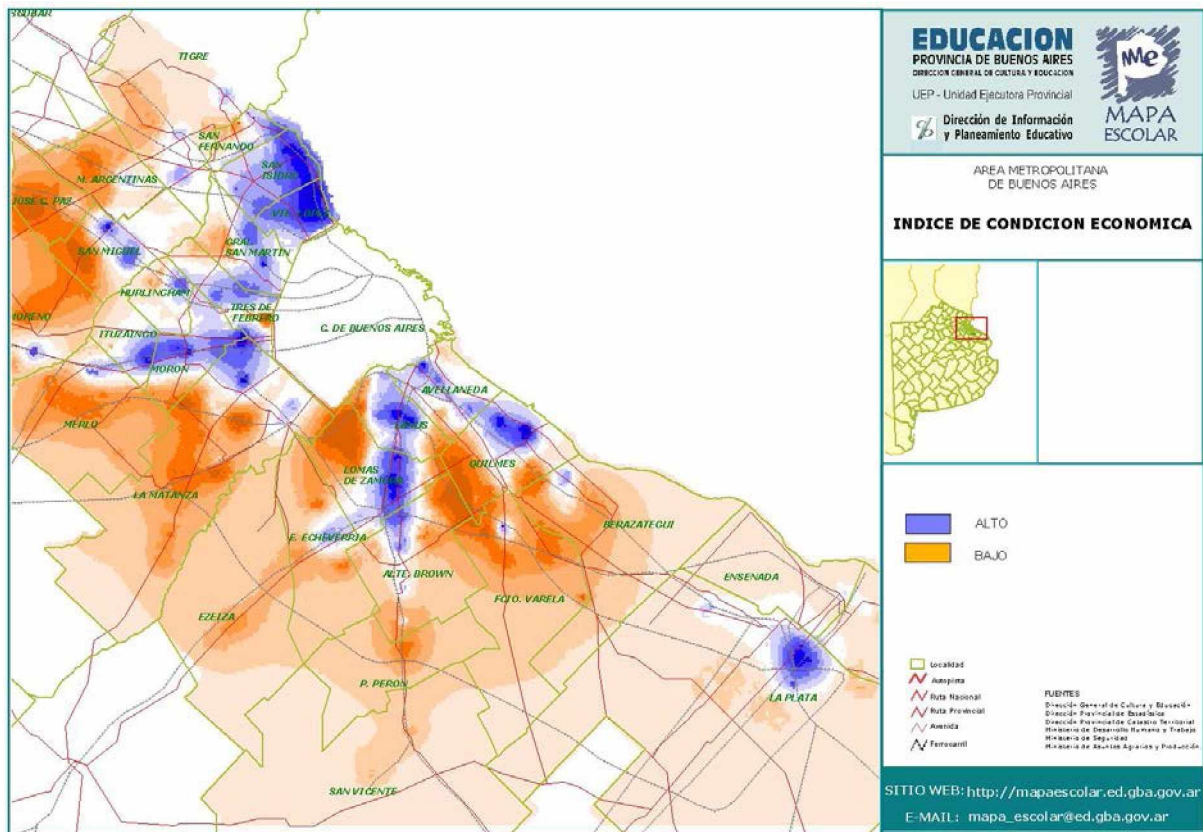


¿Cómo trabajamos la participación de actores sociales vinculados al proyecto?

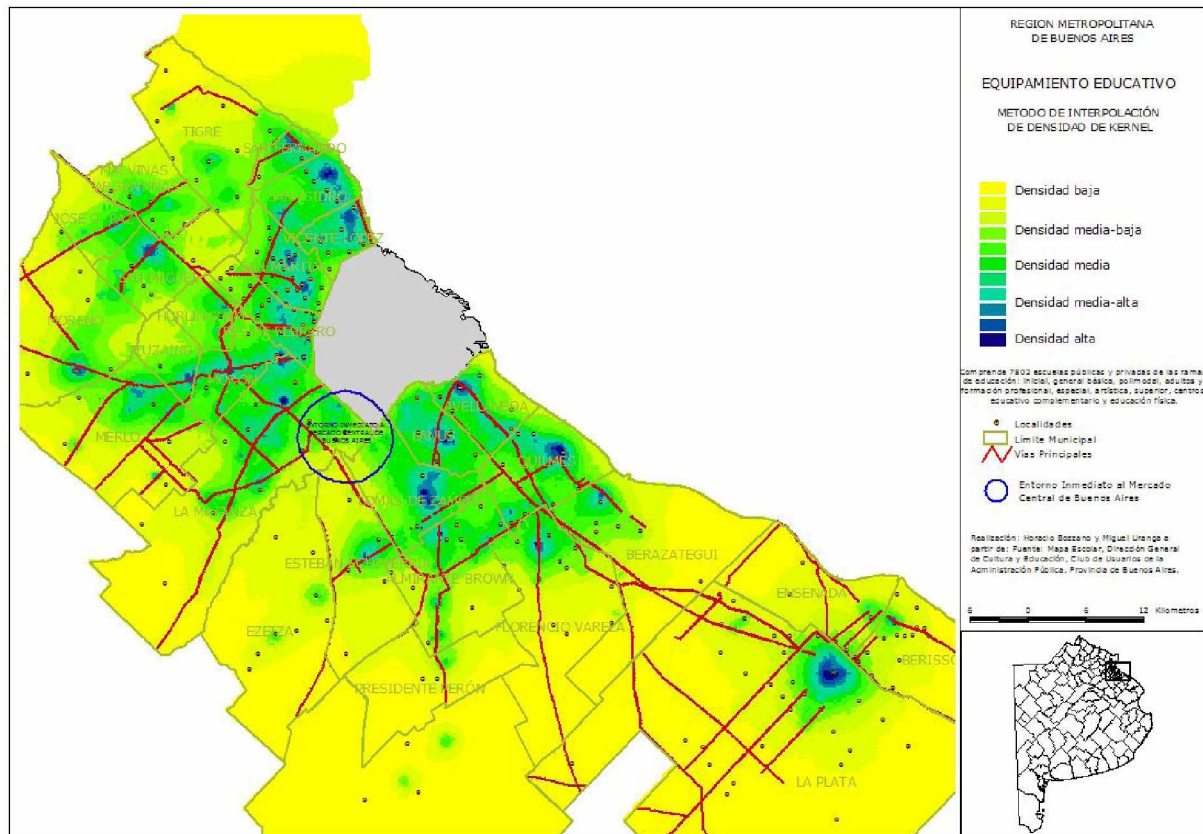
- entrevistas abiertas a actores representativos del Estado, el mercado y la ciudadanía sobre rasgos de identidad de Puerto Deseado, fortalezas, debilidades y proyecciones
- encuestas a actores representativos del Estado, el mercado y la ciudadanía sobre aspectos ambientales de Puerto Deseado
- talleres de participación
 - interacción ciudadana (intercambio de roles)
 - pesca y recursos del mar
 - participación ciudadana (lugares de Puerto Deseado)



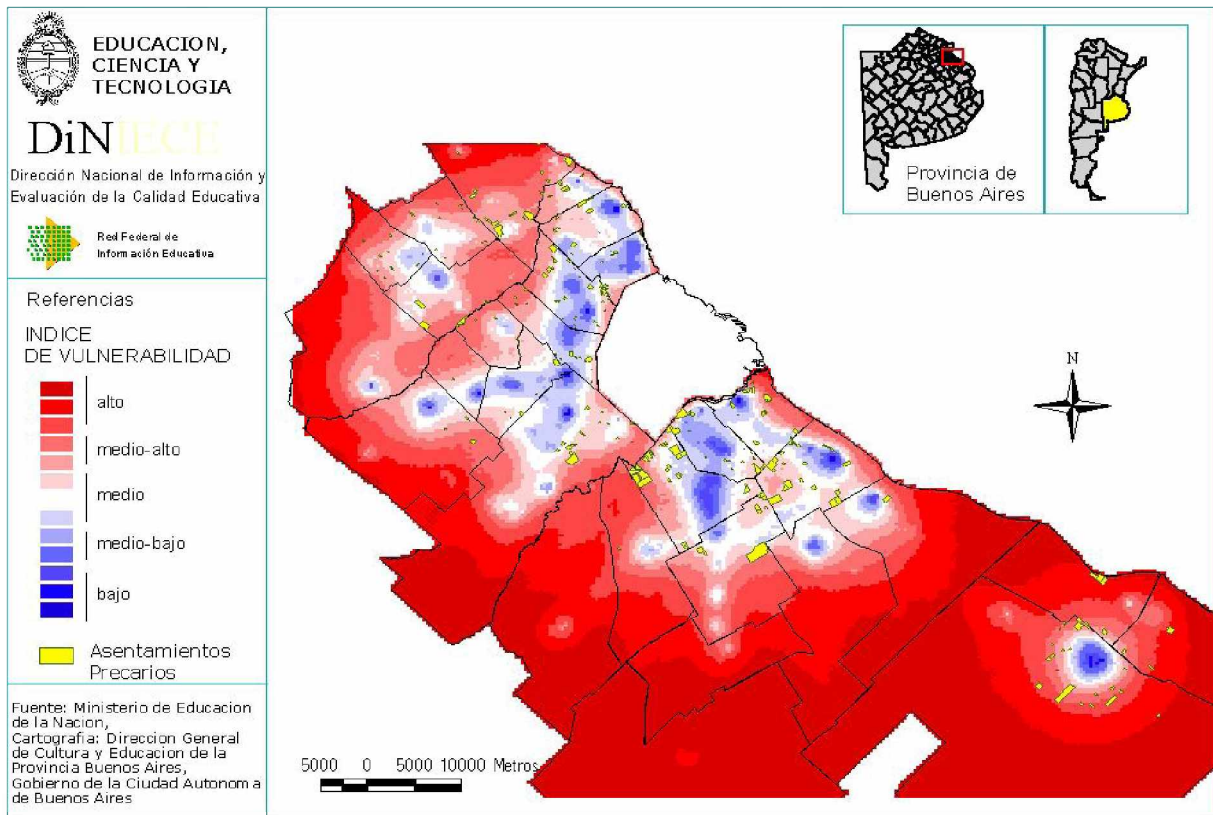
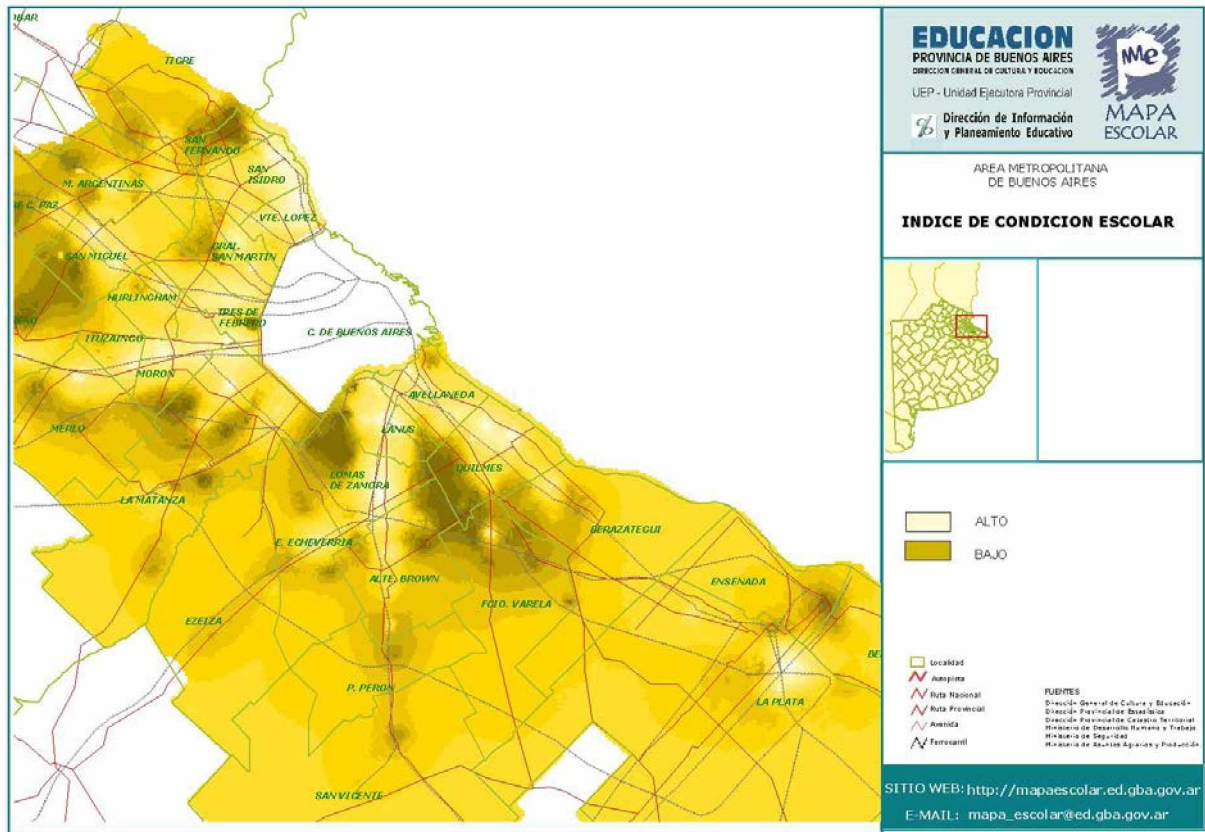
Análisis de caso – Índice cond- economica



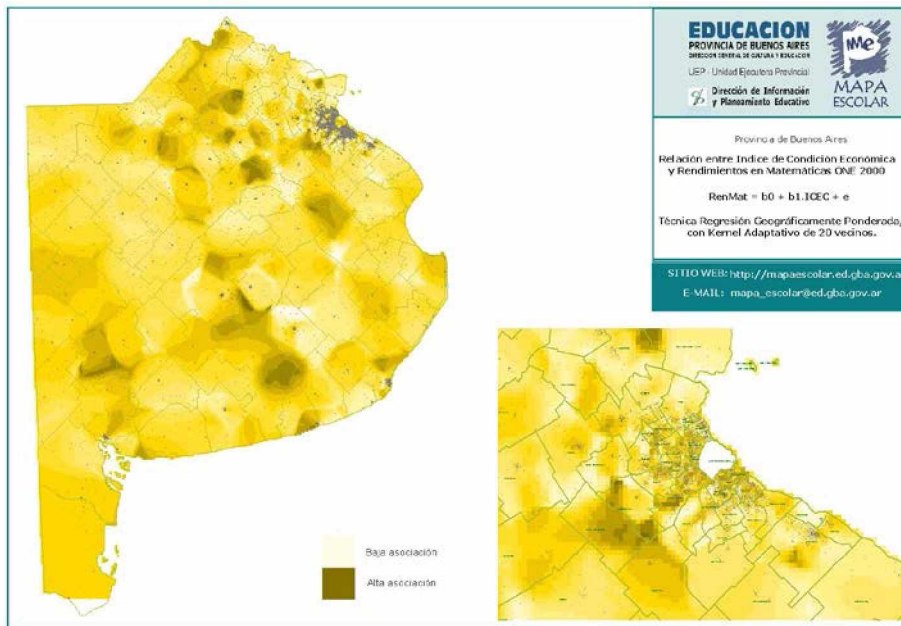
Análisis de caso – Equipamiento educativo



Análisis de caso – Índice condición escolar



Análisis de caso – ICEC –RenMat



Argentina

Con todas nuestras limitaciones humanas y restricciones impuestas por los poderes hegemónicos probablemente seamos hoy la sociedad con la *terra torium* de mayores potencialidades del planeta.

Somos 0,7%* de la humanidad que habita en 2% *de los continentes ocupados.

- Somos una sociedad que aún mantiene un bagaje cultural y un nivel educativo suficiente para generar una toma de conciencia de la transformación genuina que somos posibles de hacer.
- Disponemos de una de las cuatro llanuras de clima templado más extensas y fértiles del mundo.
- No tenemos los conflictos raciales ni religiosos hoy frecuentes en otras latitudes.
- No tenemos los conflictos político–económicos, Ni las incertidumbres derivadas de ello que hoy viven otras regiones del Hemisferio Norte.

Este momento de la historia es muy difícil e incierto. Tenemos la oportunidad de despertar entre todos, sintiendo que cada uno, desde su lugar y a su manera, puede hacerlo. Ganas no nos faltan, organización y confianza entre nosotros, bastante. Trabajemos por ello, en un microproyecto, en un macroproyecto, pero pongamos en marcha el motor de la transformación, sino otra vez más nos quedaremos viendo pasar el tren.

¿Cómo concebir y poner en marcha un Plan Nacional o varios Planes Nacionales con llegadas locales en un gigante dormido que despierta?

El nivel de los discursos

Formulando líneas estratégicas de desarrollo económico y desarrollo social y otras cuestiones cuando las necesidades e insatisfacciones de la sociedad son mucho más significativas que las de países económicamente fuertes con niveles de individualismo y desentusiasmo considerables.

El nivel de las acciones

Con todo el porvenir de un gigante dormido, despertando gradualmente redes de confianza a través de la puesta en marcha de acuerdos: proyectos de alcance nacional, provincial,

municipal, local donde las personas se sientan involucradas, donde la participación sea una necesidad sentida en actores del Estado, el mercado y la ciudadanía

¿Discursos sin acciones?

¿Acciones sin discursos?

Discursos sin acciones consecuentes con los discursos, nos llevarán seguramente a un fastidio social, en particular luego de los atropellos a nuestra dignidad vividos hace una generación con la dictadura militar. Quién que no lo haya vivido no recuerda el slogan "los argentinos somos derechos y humanos" ? Quién ha olvidado el "corralito" donde hace solo dos años nuestros gobernantes y gobernantes hegemónicos del poder financiero mundial se repartieron fortalezas y debilidades como apotegmas del atropello. La memoria no solo va de la mano de los discursos sino de las acciones; es una manera de superar nuestro presente.

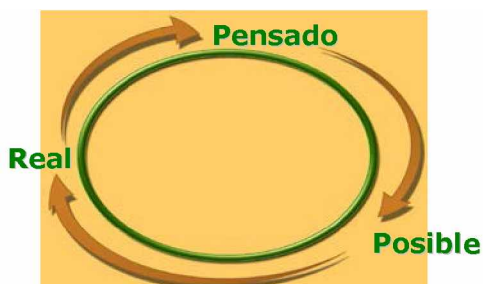
Acciones sin discursos sólidos y sustentables nos han llevado frecuentemente a voluntarismos sin futuro y a clientelismos hoy deseados por la mayoría. Detrás de acciones de esta naturaleza suelen esconderse favores políticos y peor aún, una relación entre quién da y quien recibe, generadora de una filosofía y un *modus operandi* de dependencia que reduce la autoestima, la libertad y la capacidad de autodeterminación de las personas.

Discursos y acciones en nuestro País

En nuestras grandes ciudades, en los suburbios económica y socialmente mas degradados, en las ocho mil localidades y pueblos con alguna identidad, en el campo rico de la pampa, de los oasis o de las agroindustrias regionales, en las zonas rurales con escasos recursos, en centros mineros, en lugares turísticos, cada uno a su manera conoce o ha escuchado algo de estos discursos, y también de estas acciones. Una abrumadora mayoría de nosotros no quiere más palabras, ni hechos que sean estrellas fugaces.

Intimamente cada uno es consciente del grado de insatisfacción que le genera haber vivido situaciones de esta naturaleza. ¿Cuántos argentinos nos hemos sentido "usados" por operaciones discursivas o fácticas que no dejaron en nuestro interior sedimento positivo de ninguna especie?

¿Estamos en condiciones de superar tantas insatisfacciones?



El círculo virtuoso de la transformación

Lenta y gradualmente, a través de la puesta en marcha de cientos... miles... y millones de círculos virtuosos de la transformación. Una transformación donde lo real y lo pensado unidos sean fácticamente posibles, para que el cambio motorice nuevas realidades y así podamos repensarla para hacer un sinfín de círculos virtuosos... Nuestra intención es desarrollar visiones de futuro con otros horizontes que los dominantes.

¿Estamos en condiciones de superar tantas amarguras?

Lo real y lo posible, lo posible y lo real son insuficientes para generar el cambio, porque son portadores subliminales de voluntarismo, de empirismo. Tienen un horizonte limitado.

Lo pensado y lo posible, lo posible y lo pensado también son insuficientes porque pueden conducir a una transformación teórica alejada de la realidad, pero igualmente con un horizonte limitado.

Lo real y lo pensado unidos dialécticamente a través de la relación conocimiento-realidad son una base más sólida para una transformación más genuina y duradera.

Cultura institucional y capital social

Articulando verdadera y dialécticamente discursos y acciones estaremos fortaleciendo vínculos entre nuestro entusiasmo, nuestro despertar –cada uno desde su lugar- y el desarrollo simultáneo de líneas estratégicas que pongan en marcha el motor de la transformación, promoviendo una coconstrucción gradual entre una cultura institucional baqueteada y denostada con razones, pero viva y capaz de dar mucho más, y un capital social activado tanto desde la ciudadanía como desde el mercado, con necesidades e insatisfacciones diferentes pero compartidas.

Somos muchos en nuestra Argentina quienes deseamos poner en marcha la potencialidad genuina desconocida disponible en nuestras instituciones y en nuestro capital social. Esta co-construcción entre Estado, mercado y ciudadanía es una manera entre tantas de traccionar cambios, mediando, siendo algo más solidarios.

De las experiencias concretas vividas por nuestro Equipo Territorio y Gestión hasta el momento, creemos que el Proyecto de Pavimentación de Caminos Rurales en el Agro Argentino es el que hasta el momento mejor interpreta y encarna esta concepción teórica y este sentir, tanto para los agentes de desarrollo como para los sujetos de cambio del Estado, el mercado y la sociedad civil que desde hace dos años vienen participando.

¿Cómo contribuir a poner en marcha un gigante dormido que comienza a despertar?

Promoviendo donde corresponde la puesta en marcha de un sinfín de círculos virtuosos de transformación de la realidad. Nuestra reacción social en los últimos dos años fue puesta a prueba y todos los días lo sigue estando. Un millón de firmas por Axel y por muchos más nos demuestran que no nos interesa el atropello ni la indignidad.

Allí donde los niveles decisionales lo requieran o lo generen formulando o renovando planes tanto de alcance general -nacionales, regionales, provinciales, como particular: municipales, locales, sectoriales. Afortunadamente hoy hay muchos planes y programas en marcha: Manos a la Obra, el de apoyo a las Pymes desde Banco Nación, y muchos más.

Pero también allí donde el capital social responde de manera genuina, conscientes de estar superando experiencias vividas de clientelismos y favores que dejaron más amarguras que satisfacciones en el espíritu de las personas.

Cultura institucional y capital social juntos para traccionar cambios.

¿Cuántos hoy desde el gobierno, desde la ciudadanía y desde el mercado lo estamos intentando hacer sin ser conscientes de lo que significa encontrarnos, sabiendo que en miles de lugares de nuestro país tenemos voluntades de transformación semejantes?

Hay más de 8300 lugares en nuestra Argentina. Reconociendo y partiendo de todas nuestras heterogeneidades culturales, sociales y económicas ¿Por qué no trabajar desde ahora por una puesta en común?

La comunicación en el sentido más amplio es un arma de doble filo, pero también es un diamante en bruto. Vialidades, *internet*, ferrocarriles, televisión, radio, puertos, aeropuertos y todos los vehículos más necesarios para que estas infraestructuras funcionen son base de dos procesos poderosos para traccionar cambios:

- **Nuestra concientización en tantos sujetos sociales.**
- **La transformación de la realidad.**

Nuestra propia conciencia, la de cada uno desde su lugar; y las transformaciones posibles hechas realidad son base de la visión de futuro.

Sin conciencia de nosotros mismos no hay visión de futuro (ideas), ni proyección (acciones).

Sin visión de futuro, ni proyección no hay entusiasmo transformador.

Equipo: del antiguo normando “skipa” = navío.

- 1160, como verbo (equipar) para designar todo aquello necesario en personal y en material para la navegación.
- 1496, como sustantivo (equipaje) para designar aquello que sirve para equipar un navío
- 1537, se hace extensivo a todo el personal de navegación.
- 1688, como sustantivo (equipo) para designar la pequeña flotilla perteneciente al mismo barquero
- 1864, equipo como: **grupo de personas unidas con una tarea común.**

Equipo Territorio y Gestión - Aula 501. 5 piso

Departamento de Geografía, FHCE, UNLP

territorio_ygest@speedy.com.ar

Dirección

- **Dr. Horacio Bozzano**
- **Lic. Alejandro Jurado**

Equipo

- | | | |
|----------------------------|------------------------------|---------------------------|
| - Prof. Lilián J. Lértora | - Lic. Pedro Tsakoumagkos | - Martín Angulo |
| - Lic. Gastón Rodríguez | - Dr. Oscar De Castelli | - Horacio Castellaro |
| - Ing. Agr. Miguel Uranga | - Ing. Mario Lopez | - Anabel Mauri |
| - Dra. Clarisa Voloschin | - Ing. Werner Wiebke | - Fernanda Gailhac |
| - Lic. Gustavo Tito | - Dr. Luis Castro | - Eliana Simioni |
| - Lic. Silvina Fernández | - Lic. Julia Fedeli | - Veronica Martín |
| - Lic. Marcelo Oldani | - Lic. Alejandra Zorzano | - Manuel Lopez Melograno |
| - Lic. Carlos Mesa | - Lic. Carina Klug | - Diego Moraga |
| - Lic. Eleonora Spinelli | - Lic. Víctor Hugo Vallejos | - Aldana Miño |
| - Lic. Claudia Carut | - Dra. Julia Kristensen | - Yamile Puga |
| - Lic. Laura Boff | - Lic. Gabriel Losano | - Verónica Actis Caporale |
| - Arq. Sergio. Resa | - Prof. Cecilia Zappettini | - Manuel Martínez |
| - Lic. Romina Nogues | - Lic. Angela de Vicenzi | - Daniela Logioco |
| - Prof. Fabricio Gliemmo | - Lic. Beatriz Ramos | - Mercedes Salgado |
| - Prof. Juan Pablo del Río | - Lic. Matías Alamo | - Eugenia Domínguez |
| - Lic. Sofia Bruno | - Lic. Verónica Pohl Schnake | - Leandro Leone |
| - Lic. Claudia Baxendale | - Prof. Nancy Koval | - Jorge Zingoni |
| - | - | - Juliana Farias |

